


# Dell Vostro 3750


## Uživatelská příručka

Regulační model P13E  
Regulační typ P13E001



# Poznámky a upozornění

 **POZNÁMKA:** POZNÁMKA označuje důležité informace, které pomáhají lepšímu využití počítače.

 **VÝSTRAHA:** VÝSTRAHA označuje nebezpečí poškození hardwaru nebo ztráty dat v případě nedodržení pokynů.

 **VAROVÁNÍ:** VAROVÁNÍ označuje potenciální nebezpečí poškození majetku, úrazu nebo smrti.

**Informace v této publikaci mohou být bez předchozího upozornění změněny.**

© 2011 Dell Inc. Všechna práva vyhrazena.

Jakákoli reprodukce těchto materiálů bez písemného souhlasu společnosti Dell Inc. je přísně zakázána..

Ochranné známky použité v tomto textu: Dell™, logo DELL, Dell Precision™, Precision ON™, ExpressCharge™, Latitude™, Latitude ON™, OptiPlex™, Vostro™ a Wi-Fi Catcher™ jsou ochranné známky společnosti Dell Inc. Intel®, Pentium®, Xeon®, Core™, Atom™, Centrino® a Celeron® jsou registrované ochranné známky nebo ochranné známky společnosti Intel Corporation v USA a v jiných zemích. AMD™ je registrovaná ochranná známka a AMD Opteron™, AMD Phenom™, AMD Sempron™, AMD Athlon™, ATI Radeon™ a ATI FirePro™ jsou ochranné známky společnosti Advanced Micro Devices, Inc. Microsoft®, Windows®, MS-DOS®, Windows Vista®, tlačítko Start Windows Vista a Office Outlook® jsou buď ochranné známky nebo registrované ochranné známky společnosti Microsoft Corporation ve Spojených státech anebo v jiných zemích. Blu-ray Disc™ je ochranná známka společnosti Blu-ray Disc Association (BDA) a pro použití na discích a přehrávačích je používána v rámci licence. Registrovaná slovní ochranná známka Bluetooth® je vlastněná společností Bluetooth® SIG, Inc. a jakékoli použití této známky společností Dell Inc. je založeno na licenci. Wi-Fi® je registrovaná ochranná známka společnosti Wireless Ethernet Compatibility Alliance, Inc.

Ostatní ochranné známky a obchodní názvy mohou být v tomto dokumentu použity v souvislosti s právními subjekty, které si na tyto ochranné známky a názvy svých produktů činí nárok. Společnost Dell Inc. se zříká všech vlastnických nároků na ochranné známky a obchodní značky jiné než vlastní.

2011 – 06

Rev. A00

# Obsah

<b>Poznámky a upozornění.....</b>	<b>2</b>
<b>Kapitola 1: Práce na počítači.....</b>	<b>9</b>
Před manipulací uvnitř počítače.....	9
Doporučené nástroje.....	11
Vypnutí počítače.....	11
Po manipulaci s vnitřními součástmi počítače.....	11
<b>Kapitola 2: Baterie.....</b>	<b>13</b>
Vyjmutí baterie.....	13
Vložení baterie.....	14
<b>Kapitola 3: Karta Secure Digital (SD).....</b>	<b>15</b>
Vyjmutí karty SD (Secure Digital).....	15
Vložení karty SD (Secure Digital).....	16
<b>Kapitola 4: Karta ExpressCard.....</b>	<b>17</b>
Demontáž karty ExpressCard.....	17
Montáž karty ExpressCard.....	18
<b>Kapitola 5: Klávesnice.....</b>	<b>19</b>
Vyjmutí klávesnice.....	19
Vložení klávesnice.....	25
<b>Kapitola 6: Dvířka paměti.....</b>	<b>27</b>
Demontáž dvířek paměti.....	27
Montáž dvířek paměti.....	28
<b>Kapitola 7: Paměť.....</b>	<b>29</b>
Vyjmutí paměťového modulu.....	29

Vložení paměťového modulu.....	30
<b>Kapitola 8: Pevný disk.....</b>	<b>31</b>
Vyjmutí pevného disku.....	31
Vložení pevného disku.....	33
<b>Kapitola 9: Optická jednotka.....</b>	<b>35</b>
Vyjmutí optické jednotky.....	35
Vložení optické jednotky.....	37
<b>Kapitola 10: Opěrka rukou.....</b>	<b>39</b>
Sejmutí opěrky rukou.....	39
Montáž opěrky rukou.....	44
<b>Kapitola 11: Kryt závěsů.....</b>	<b>47</b>
Sejmutí krytu závěsů.....	47
Nasazení krytu závěsů.....	48
<b>Kapitola 12: Bezdrátová síťová karta (WLAN).....</b>	<b>49</b>
Vyjmutí karty WLAN (Wireless Local Area Network).....	49
Vložení karty WLAN (Wireless Local Area Network).....	51
<b>Kapitola 13: Sestava displeje.....</b>	<b>53</b>
Demontáž sestavy displeje.....	53
Montáž sestavy displeje.....	56
<b>Kapitola 14: Čelní kryt displeje.....</b>	<b>57</b>
Sejmutí čelního krytu displeje.....	57
Nasazení čelního krytu displeje.....	58
<b>Kapitola 15: Panel displeje.....</b>	<b>61</b>
Vyjmutí panelu displeje.....	61
Vložení panelu displeje.....	64

<b>Kapitola 16: Kabel displeje.....</b>	<b>67</b>
Demontáž kabelu displeje.....	67
Montáž kabelu displeje.....	68
<b>Kapitola 17: Držáky a závěsy displeje.....</b>	<b>69</b>
Demontáž držáků a závěsů displeje.....	69
Montáž držáků a závěsů displeje.....	71
<b>Kapitola 18: Kamera.....</b>	<b>73</b>
Demontáž modulu kamery.....	73
Montáž modulu kamery.....	75
<b>Kapitola 19: Kabel kamery.....</b>	<b>77</b>
Odpojení kabelu kamery.....	77
Připojení kabelu kamery.....	78
<b>Kapitola 20: Systémový ventilátor.....</b>	<b>81</b>
Demontáž systémového ventilátoru.....	81
Montáž systémového ventilátoru.....	82
<b>Kapitola 21: Kabel karty ExpressCard.....</b>	<b>85</b>
Odpojení kabelu karty ExpressCard.....	85
Připojení kabelu karty ExpressCard.....	86
<b>Kapitola 22: Panel ExpressCard.....</b>	<b>87</b>
Demontáž panelu ExpressCard.....	87
Montáž panelu ExpressCard.....	88
<b>Kapitola 23: Panel LED.....</b>	<b>89</b>
Demontáž panelu LED.....	89
Montáž panelu LED.....	90
<b>Kapitola 24: Základní deska.....</b>	<b>91</b>
Vyjmutí základní desky.....	91

Vložení základní desky.....	94
<b>Kapitola 25: Chladič.....</b>	<b>97</b>
Demontáž chladiče.....	97
Montáž chladiče.....	98
<b>Kapitola 26: Chladič PCH.....</b>	<b>101</b>
Demontáž chladiče PCH.....	101
Montáž chladiče PCH.....	102
<b>Kapitola 27: Procesor.....</b>	<b>105</b>
Vyjmutí procesoru.....	105
Vložení procesoru.....	106
<b>Kapitola 28: Knoflíková baterie.....</b>	<b>109</b>
Vyjmutí knoflíkové baterie.....	109
Vložení knoflíkové baterie.....	110
<b>Kapitola 29: Port DC-in.....</b>	<b>113</b>
Vyjmutí konektoru vstupu napájení.....	113
Vložení konektoru vstupu napájení.....	114
<b>Kapitola 30: Deska I/O.....</b>	<b>117</b>
Demontáž panelu pro vstup/výstup (I/O).....	117
Montáž panelu pro vstup/výstup (I/O).....	118
<b>Kapitola 31: Subwoofer.....</b>	<b>121</b>
Demontáž subwooferu.....	121
Montáž subwooferu.....	122
<b>Kapitola 32: Reproduktoř.....</b>	<b>123</b>
Vyjmutí reproduktorů.....	123
Vložení reproduktorů.....	125

<b>Kapitola 33: Nastavení systému.....</b>	<b>127</b>
Přehled programu Nastavení systému.....	127
Otevření programu Nastavení systému.....	127
Obrazovky programu Nastavení systému.....	128
Možnosti programu Nastavení systému.....	129
<b>Kapitola 34: Diagnostika.....</b>	<b>133</b>
Indikátory stavu zařízení.....	133
Indikátory stavu baterie.....	133
Zvukové signály diagnostiky.....	133
<b>Kapitola 35: Technické údaje.....</b>	<b>135</b>
<b>Kapitola 36: Kontaktování společnosti Dell.....</b>	<b>145</b>
Jak kontaktovat společnost Dell.....	145






# Práce na počítači


## Před manipulací uvnitř počítače


Řiďte se těmito bezpečnostními pokyny, které pomohou ochránit počítač před případným poškozením a zajistí vaši bezpečnost. Jestliže není uvedeno jinak, u každého postupu v tomto dokumentu se předpokládá následující:


- Provedli jste kroky uvedené v části Práce s počítačem,
- prostudovali jste si bezpečnostní informace dodané s počítačem.
- Komponent lze vyměnit (nebo v případě jeho samostatného zakoupení instalovat) v opačném pořadí kroků uskutečněných při demontáži.


 **VAROVÁNÍ:** Před manipulací s vnitřními součástmi počítače si přečtěte bezpečnostní pokyny dodané s počítačem. Další informace o vzorových bezpečnostních postupech najdete na stránkách Regulatory Compliance (Soulad s předpisy) na adrese [www.dell.com/regulatory\\_compliance](http://www.dell.com/regulatory_compliance).

 **VÝSTRAHA:** Mnohé z oprav smí provádět pouze certifikovaný servisní technik. Sami byste měli odstraňovat pouze menší problémy a provádět jednoduché opravy, k nimž vás opravňuje dokumentace k produktu nebo k nimž vás vyzve tým služeb a podpory online či telefonicky. Na škody způsobené neoprávněným servisním zásahem se nevztahuje záruka. Přečtěte si a dodržujte bezpečnostní pokyny dodané s produktem.

 **VÝSTRAHA:** Aby nedošlo k elektrostatickému výboji, použijte uzemňovací náramek nebo se opakovaně dotýkejte nenatřeného kovového povrchu (například konektoru na zadní straně počítače).

 **VÝSTRAHA:** Zacházejte se součástmi a kartami opatrně. Nedotýkejte se součástí nebo kontaktů na kartě. Držte kartu za okraje nebo za montážní svorku. Součásti, jako je například procesor, držte za okraje, ne za kolíky.

 **VÝSTRAHA:** Při odpojování kabelu vytahujte kabel za konektor nebo za vyťahovací poutko, ne za kabel samotný. Konektory některých kabelů mají upevňovací západku. Jestliže odpojete tento typ kabelu, před jeho vytažením západku zmáčkněte. Když oddělujete konektory od sebe, vyrovnejte je tak, aby nedošlo k ohnutí kolíků. Také před připojením kabelu se ujistěte, že jsou oba konektory správně vyrovnané.


 **POZNÁMKA:** Barva počítače a některých součástí se může lišit od barev uvedených v tomto dokumentu.

Před manipulací uvnitř počítače proveďte následující kroky – zabráníte tak případnému poškození.

1. Zkontrolujte, zda je pracovní povrch rovný a čistý, aby nedošlo k poškrábání krytu počítače.
2. Vypněte počítač (viz část *Vypnutí počítače*).
3. Je-li počítač připojen k dokovacím zařízení, jako je např. volitelná mediální základna nebo externí baterie (počítač je dokovaný), odpojte ho.


 **VÝSTRAHA:** Při odpojování síťového kabelu nejprve odpojte kabel od počítače a poté od síťového zařízení.

4. Odpojte od počítače veškeré síťové kabely.
5. Vypojte počítač a všechna připojená zařízení z elektrických zásuvek.
6. Zavřete displej a otočte počítač spodní stranou nahoru na plochý pracovní povrch.

 **POZNÁMKA:** Před servisním zásahem uvnitř počítače je třeba vyjmout hlavní baterii, aby nedošlo k poškození základní desky.

7. Vyměňte hlavní baterii.
8. Otočte počítač horní stranou nahoru.
9. Otevřete displej.
10. Stisknutím tlačítka napájení uzemněte základní desku.

 **VÝSTRAHA:** Zabraňte nebezpečí úrazu elektrickým proudem – před otevřením krytu počítače vždy odpojte počítač z elektrické zásuvky.

 **VÝSTRAHA:** Před manipulací s vnitřními součástmi počítače proveďte uzemnění tím, že se dotknete nenatřené kovové plochy jako například kovové části na zadní straně počítače. Během práce se opětovně dotýkejte nenatřené kovové plochy, abyste rozptýlili statickou elektřinu, která by mohla vnitřní součásti počítače poškodit.


11. Vyměňte z příslušných slotů všechny vložené karty ExpressCard nebo čipové karty.

# Doporučené nástroje

Postupy uvedené v tomto dokumentu mohou vyžadovat použití následujících nástrojů:


- malý plochý šroubovák,
- šroubovák Phillips #0,
- šroubovák Phillips #1,
- malá plastová jehla,
- disk CD s aktualizacním programem Flash BIOS.

## Vypnutí počítače

 **VÝSTRAHA: Abyste předešli ztrátě dat, před vypnutím počítače uložte a zavřete všechny otevřené soubory a ukončete všechny spuštěné aplikace.**

1. Ukončete operační systém:

- V operačním systému Windows Vista:

Klikněte na tlačítko **Start** , podle ukázky níže klikněte na šipku v pravém spodním rohu nabídky **Start** a nakonec klikněte na tlačítko **Vypnout**.




- V operačním systému Windows XP:

Klikněte na nabídku **Start** → **Vypnout počítač** → **Vypnout**. Počítač se vypne po ukončení operačního systému.

2. Ujistěte se, že je vypnutý počítač i veškerá další připojená zařízení. Pokud se počítač a připojená zařízení při ukončení operačního systému automaticky nevypnou, vypněte je stiskem tlačítka napájení po dobu 4 vteřin.

## Po manipulaci s vnitřními součástmi počítače

Po dokončení montáže se ujistěte, že jsou připojena všechna externí zařízení, karty a kabely. Učiňte tak dříve, než zapnete počítač.

 **VÝSTRAHA: Aby nedošlo k poškození počítače, používejte pouze baterie určené pro tento konkrétní počítač Dell. Nepoužívejte baterie navržené pro ostatní počítače Dell.**

1. Připojte veškerá externí zařízení, například replikátor portů, externí baterii nebo mediální základnu, a namontujte všechny karty, například kartu ExpressCard.
2. Připojte k počítači všechny telefonní nebo síťové kabely.



**VÝSTRAHA: Chcete-li připojit síťový kabel, nejprve připojte kabel do síťového zařízení a teprve poté do počítače.**

3. Vložte baterii.
4. Připojte počítač a všechna připojená zařízení do elektrických zásuvek.
5. Zapněte počítač.

# Baterie

## Vyjmutí baterie

1. Postupujte podle pokynů v části *Před manipulací uvnitř počítače*.
2. Posunutím zajišťovacích západek uvolněte baterii.



3. Vysuňte baterii ven ze skříně a vyjměte ji z počítače.



## Vložení baterie

1. Zasunujte baterii do slotu, dokud neuslyšíte cvaknutí.
2. Postupujte podle pokynů v části *Po manipulaci uvnitř počítače.*

# Karta Secure Digital (SD)

## Vyjmutí karty SD (Secure Digital)

1. Postupujte podle pokynů v části *Před manipulací uvnitř počítače*.
2. Vyměňte *baterii*.
3. Zatlačením uvolněte kartu SD z počítače.



4. Vyměňte kartu SD z počítače.



## Vložení karty SD (Secure Digital)

1. Zasunujte kartu SD do jejího slotu, dokud neuslyšíte cvaknutí.
2. Vložte *baterii*.
3. Postupujte podle pokynů v části *Po manipulaci uvnitř počítače*.



# Karta ExpressCard

## Demontáž karty ExpressCard

1. Postupujte podle pokynů v části *Před manipulací uvnitř počítače*.
2. Vyměňte *baterii*.
3. Zatlačte na záslepku slotu pro karty ExpressCard a ona vyskočí.



4. Vyměňte záslepku slotu pro karty ExpressCard ze systému.



## Montáž karty ExpressCard

1. Zasunujte kartu ExpressCard na její místo, dokud neuslyšíte cvaknutí.
2. Vložte *baterii*.
3. Postupujte podle pokynů v části *Po manipulaci uvnitř počítače*.

# Klávesnice

## Vyjmutí klávesnice

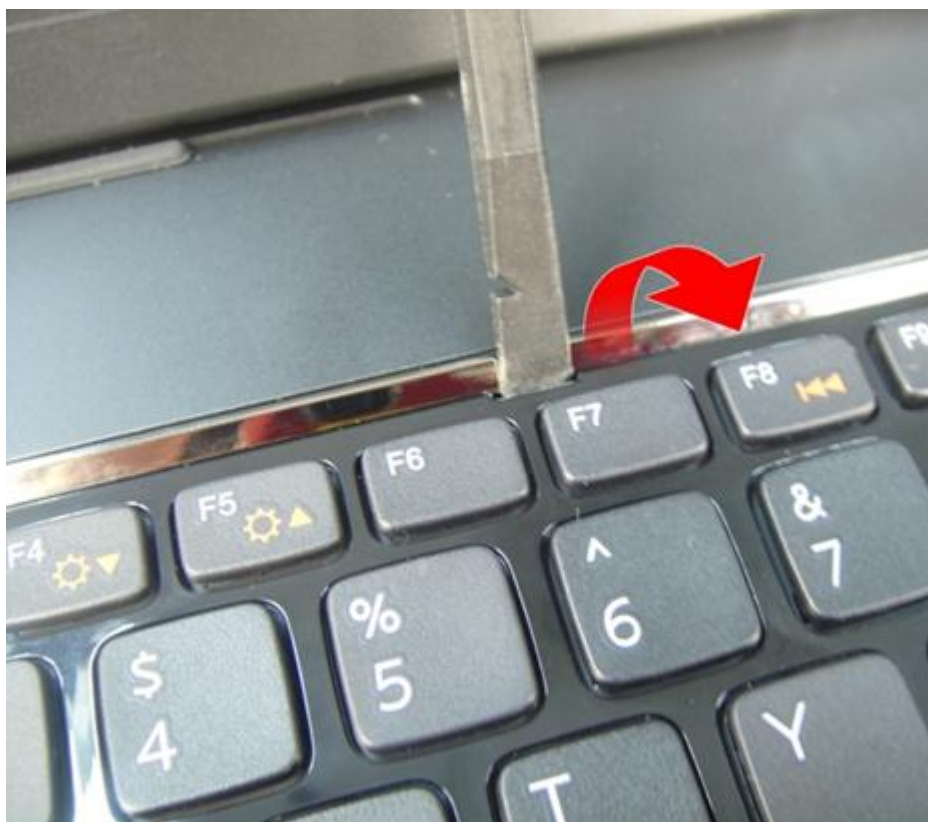
1. Postupujte podle pokynů v části *Před manipulací uvnitř počítače*.
2. Vyměňte *baterii*.
3. Zatlačte klávesnici směrem dolů. Nadzvedněte klávesnici pomocí plochého šroubováku směrem k displeji, abyste odkryli první úchytku klávesnice.



4. Nadzvedněte druhou úchytku klávesnice.



5. Nadzvedněte třetí úchytku klávesnice.



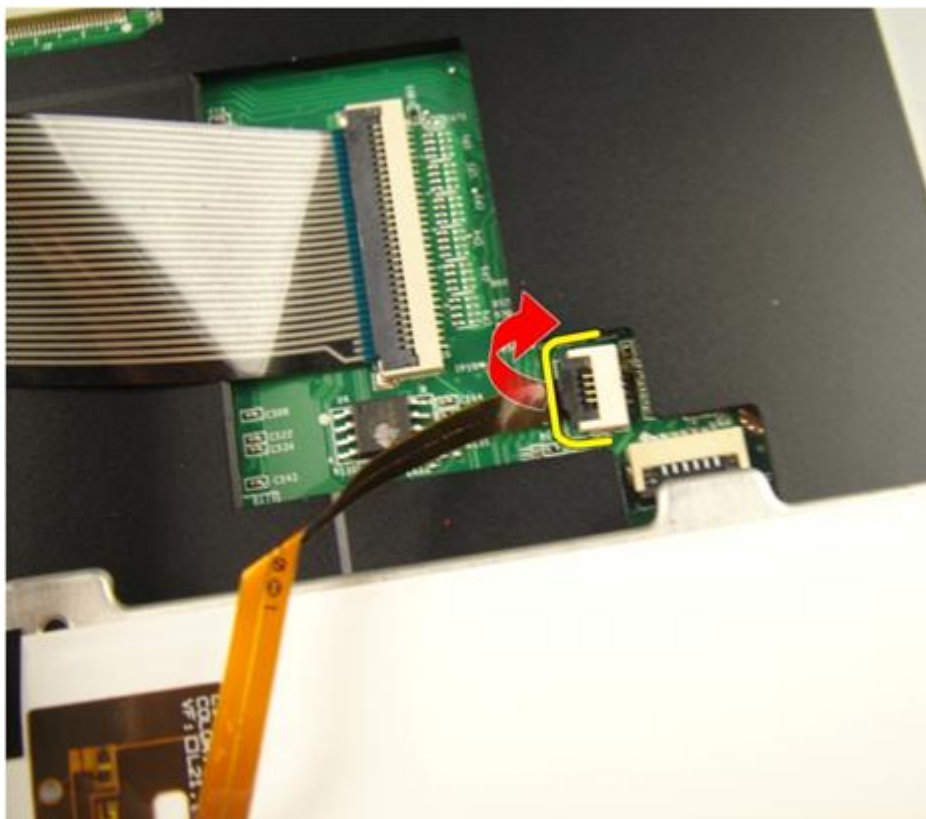
6. Nadzvedněte čtvrtou úchytku klávesnice.



7. Vytáhněte klávesnici z opěrky rukou.

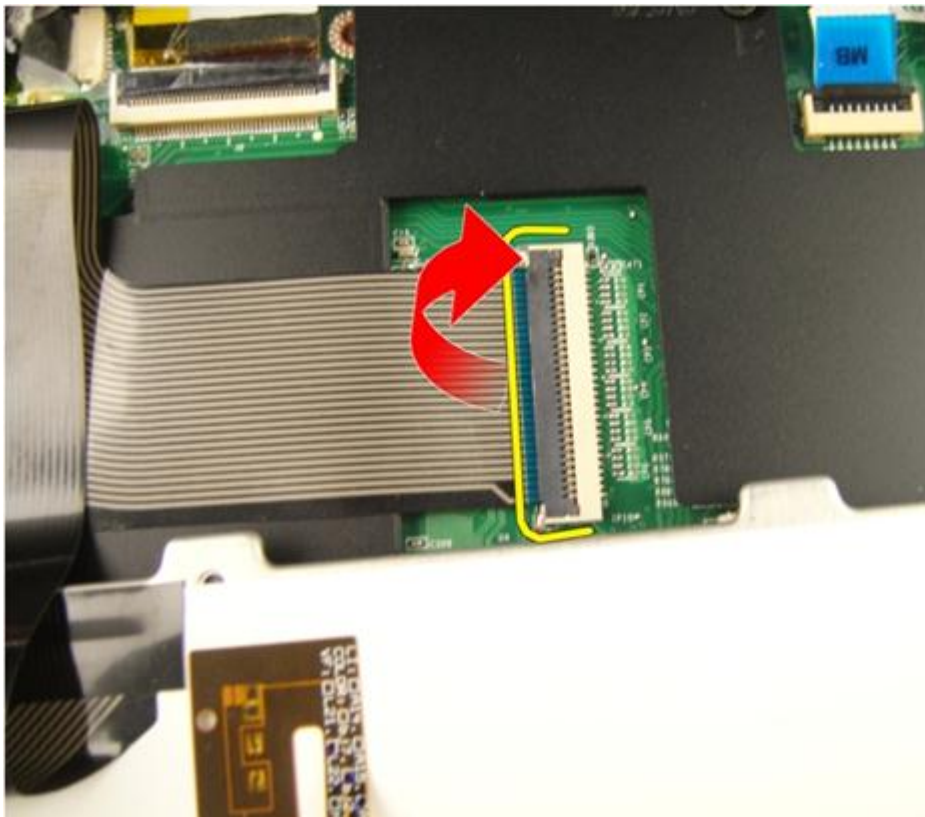


8. Uvolněte západku na konektoru základní desky a poté odpojte kabel podsvícení klávesnice.



9. Uvolněte západku na konektoru základní desky a poté odpojte kabel klávesnice.





## Vložení klávesnice

1. Připojte datový kabel klávesnice k zadní části klávesnice.
2. Pokud je počítač dodáván s podsvícenou klávesnicí, připojte kabel podsvícení klávesnice.
3. Připevněte lepicí páskou datový kabel klávesnice na zadní část klávesnice.
4. Vložte klávesnici.
5. Vložte *baterii*.
6. Postupujte podle pokynů v části *Po manipulaci uvnitř počítače*.



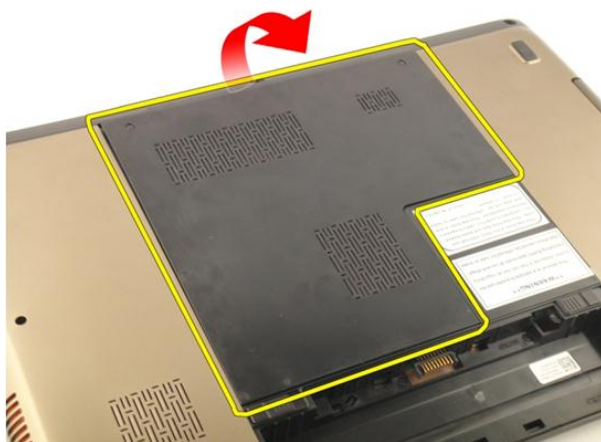
# Dvířka paměti

## Demontáž dvířek paměti

1. Postupujte podle pokynů v části *Před manipulací uvnitř počítače*.
2. Vyměňte *baterii*.
3. Uvolněte šroubky připevňující dvířka paměti.



4. Zvedněte dvířka poblíž otvoru pro šroub a vyjměte je.



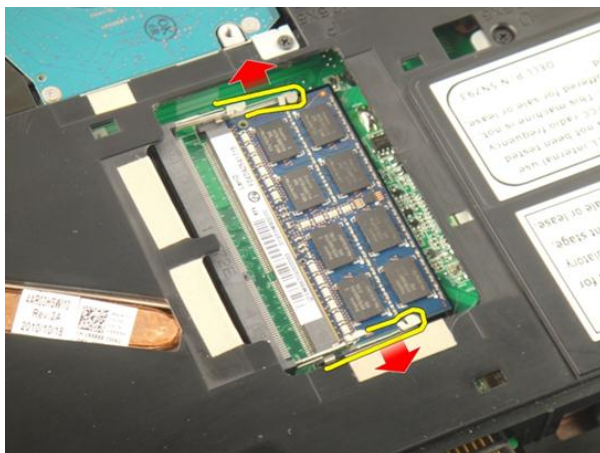
## Montáž dvířek paměti

1. Namontujte dvířka paměti na zadní stranu počítače.
2. Našroubujte šroubky upevňující dvířka paměti.
3. Vložte *baterii*.
4. Postupujte podle pokynů v části *Po manipulaci uvnitř počítače*.

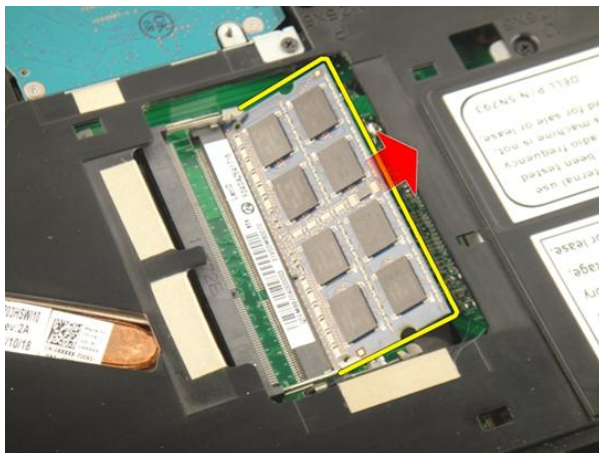
# Paměť

## Vyjmutí paměťového modulu

1. Postupujte podle pokynů v části *Před manipulací uvnitř počítače*.
2. Vyměňte *baterii*.
3. Demontujte *dviřka paměti*.
4. Zatlačte na svorky paměťového modulu tak, aby se modul uvolnil.



5. Vyměňte paměťový modul z konektoru na základní desce.



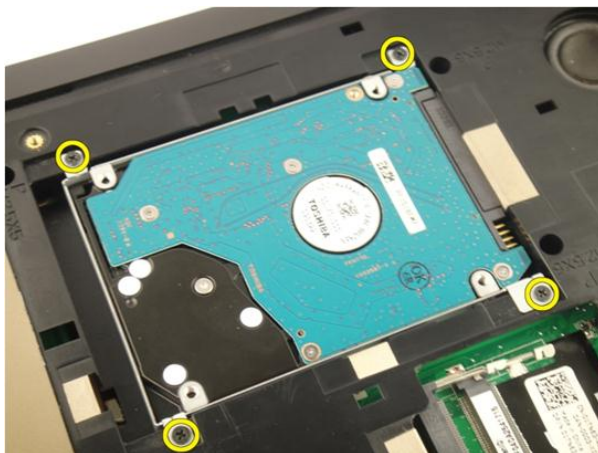
## Vložení paměťového modulu

1. Vložte paměťový modul do jeho konektoru.
2. Zatlačte na paměťový modul směrem dolů tak, aby jej svorky zajistily na místě.
3. Namontujte *dvířka paměti*.
4. Vložte *baterii*.
5. Postupujte podle pokynů v části *Po manipulaci uvnitř počítače*.

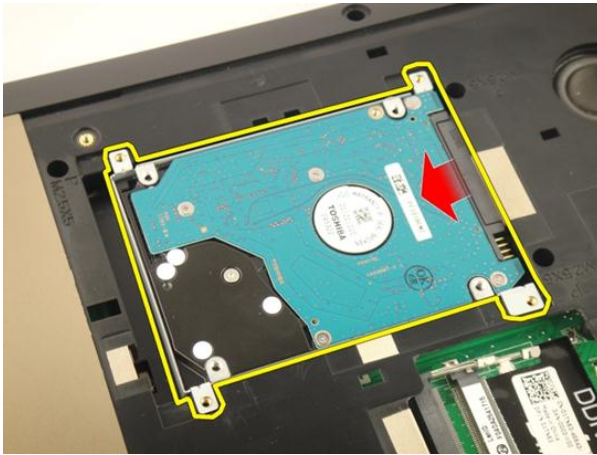
# Pevný disk

## Vyjmutí pevného disku

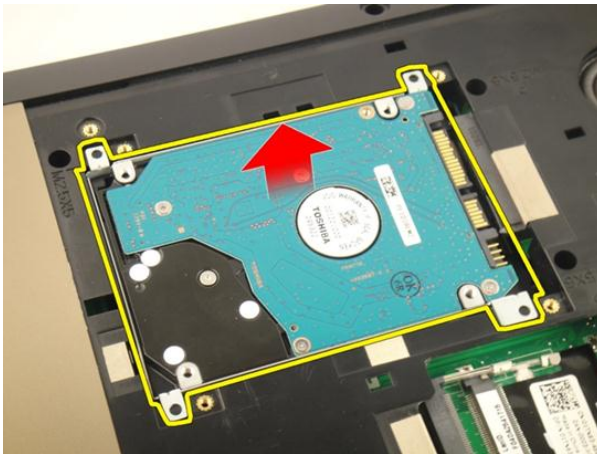
1. Postupujte podle pokynů v části *Před manipulací uvnitř počítače*.
2. Vyměňte *baterii*.
3. Demontujte *dviřka paměti*.
4. Odšroubujte šroubky, které zajišťují držák pevného disku.



5. Vysuňte modul pevného disku ve směru znázorněném na obrázku níže.



6. Odeberte modul pevného disku ze základní desky.

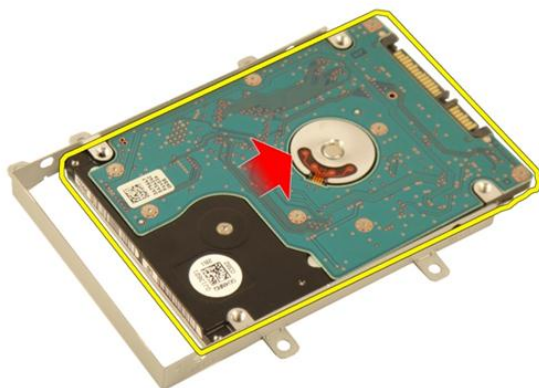


7. Odšroubujte šroubky, které zajišťují držák pevného disku.





8. Vysuňte pevný disk z držáku pevného disku.



## Vložení pevného disku

1. Utažením šroubků upevníte sestavu držáku pevného disku.
2. Namontujte *dviřka paměti*.
3. Vložte *baterii*.
4. Postupujte podle pokynů v části *Po manipulaci uvnitř počítače*.



# Optická jednotka

## Vyjmutí optické jednotky

1. Postupujte podle pokynů v části *Před manipulací uvnitř počítače*.
2. Vyměňte *baterii*.
3. Demontujte *dviřka paměti*.
4. Odšroubujte šroubek, který zajišťuje držák optické jednotky.



5. Vytáhněte modul optické jednotky z počítače.



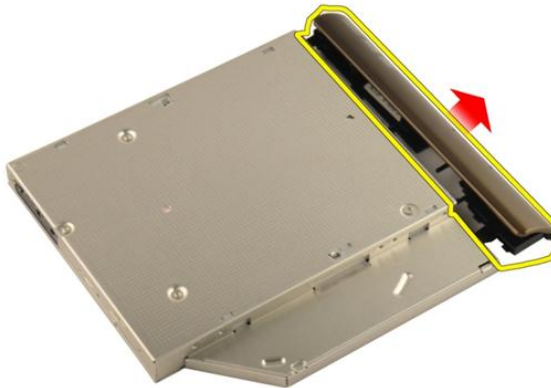
6. Odšroubujte šroubky, které zajišťují držák optické jednotky.



7. Sejměte držák optické jednotky z modulu optické jednotky.



8. Odsunutím sejměte držák optické jednotky z modulu optické jednotky.



## Vložení optické jednotky

1. Pomocí šroubů připevněte držák na zadní stranu optické jednotky.
2. Zasuňte optickou jednotku do prostoru v pravé části šasi.
3. Pomocí šroubů připevněte optickou jednotku k počítači.
4. Namontujte *dviřka paměti*.
5. Vložte *baterii*.
6. Postupujte podle pokynů v části *Po manipulaci uvnitř počítače*.



# Opěrka rukou

## Sejmutí opěrky rukou

1. Postupujte podle pokynů v části *Před manipulací uvnitř počítače*.
2. Vyměňte *baterii*.
3. Vyměňte *klávesnici*.
4. Demontujte *dvířka paměti*.
5. Vyměňte *optickou jednotku*.
6. Vyměňte gumové prvky ze spodního krytu.



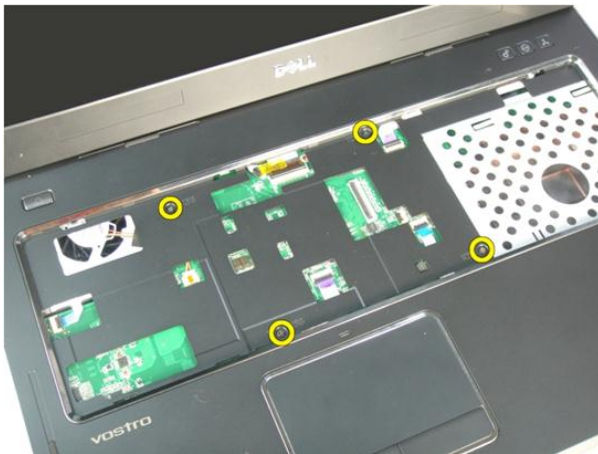


7. Vyšroubujte šroubky, které zajišťují spodní kryt.

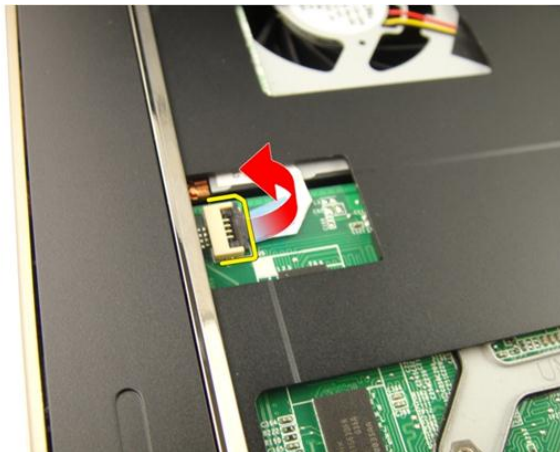


8. Otočte počítač a vyšroubujte šroubky, které zajišťují opěrku rukou.

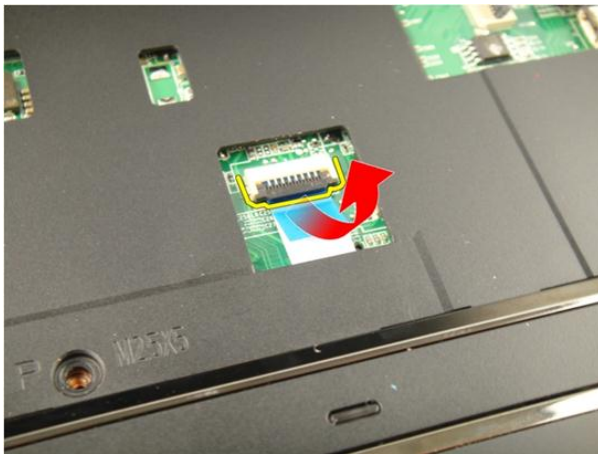




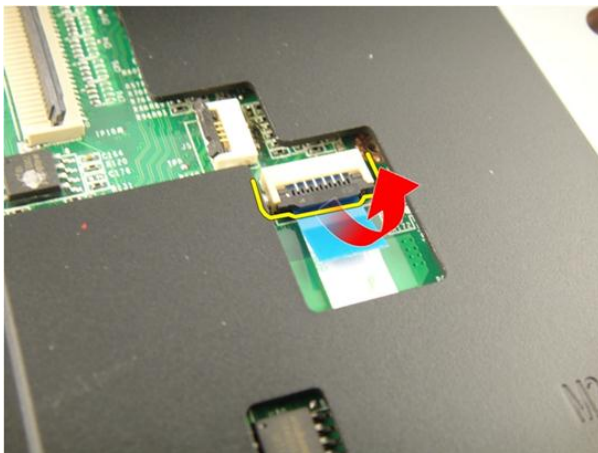
9. Uvolněte západku na konektoru základní desky a poté odpojte kabel tlačítka napájení.



10. Uvolněte západku na konektoru základní desky a poté odpojte kabel dotykové podložky.



11. Uvolněte západku na konektoru základní desky a poté odpojte kabel čtečky otisků prstů.



12. Uvolněte západku na konektoru základní desky a poté odpojte kabel kláves pro rychlý přístup.



13. Zvedněte pravou stranu opěrky rukou.



14. Zvedněte levou stranu opěrky rukou.



15. Zvedněte boky opěrky rukou a sejměte ji.



## Montáž opěrky rukou

1. Připojte všechny kabely k opěrce rukou.
2. Dotažením zajišťovacích šroubů upevněte opěrku rukou na místě.
3. Utáhněte šrouby na spodní straně systému, které zajišťují opěrku rukou.
4. Vložte *optickou jednotku*.
5. Namontujte *dvířka paměti*.
6. Vložte *klávesnici*.
7. Vložte *baterii*.

8. Postupujte podle pokynů v části *Po manipulaci uvnitř počítače.*



# Kryt závěsů

## Sejmutí krytu závěsů

1. Postupujte podle pokynů v části *Před manipulací uvnitř počítače*.
2. Vyměňte *baterii*.
3. Vyměňte *klávesnici*.
4. Vyměňte *optickou jednotku*.
5. Demontujte *dvířka paměti*.
6. Sejměte *opěrku rukou*.
7. Odšroubujte šroubky, které upevňují kryt závěsů, z pozice baterie.



8. Stisknutím a přidržením uvolněte tři háčky.



9. Otočte počítač a kryt závěsů sejměte.



## Nasazení krytu závěsů

1. Dotažením šroubů upevněte závěsy displeje na místě.
2. Nasaďte *opěrku rukou*.
3. Namontujte *dviřka paměti*.
4. Vložte *optickou jednotku*.
5. Vložte *klávesnici*.
6. Vložte *baterii*.
7. Postupujte podle pokynů v části *Po manipulaci uvnitř počítače*.



# Bezdrátová síťová karta (WLAN)

## Vyjmutí karty WLAN (Wireless Local Area Network)

1. Postupujte podle pokynů v části *Před manipulací uvnitř počítače*.
2. Vyjměte *baterii*.
3. Vyjměte *klávesnici*.
4. Demontujte *dvířka paměti*.
5. Vyjměte *optickou jednotku*.
6. Sejměte *opěrku rukou*.
7. Odpojte anténní kabel od karty WLAN.



8. Odpojte anténní kabel od karty WLAN.



9. Odšroubujte šroub, který upevňuje kartu WLAN.



10. Vytáhněte kartu WLAN z její zásuvky a odeberte ji.





# Sestava displeje

## Demontáž sestavy displeje

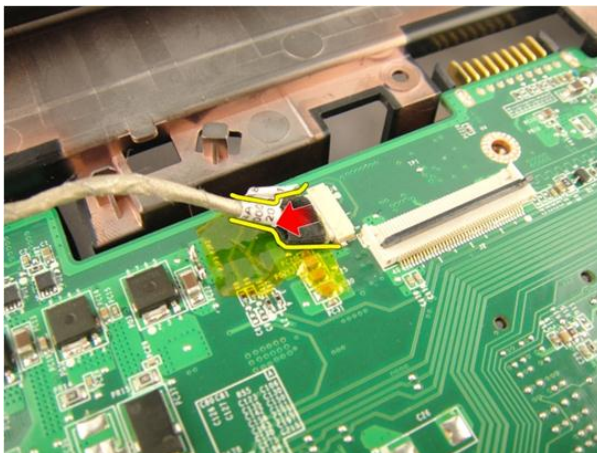
1. Postupujte podle pokynů v části *Před manipulací uvnitř počítače*.
2. Vyměňte *baterii*.
3. Vyměňte *klávesnici*.
4. Demontujte *dviřka paměti*.
5. Vyměňte *optickou jednotku*.
6. Sejměte *opěrku rukou*.
7. Sejměte *kryt závěsů*.
8. Vyměňte *kartu WLAN*.
9. Odšroubujte šroubky, které zajišťují závěs displeje.



10. Uvolněte západku na základní desce a poté odpojte kabel displeje.



11. Opojte kabel kamery od základní desky.



12. Odšroubujte šroubky, které zajišťují levý závěs.



13. Odšroubujte šroubky, které zajišťují pravý závěs.



14. Nadzvedněte sestavu displeje a vyjměte ji z počítače.



## Montáž sestavy displeje

1. Připevněte sestavu displeje k počítači.
2. Utažením šroubů na sestavě displeje zajistěte sestavu na místě.
3. Utažením šroubů na spodní části systému zajistěte sestavu displeje na místě.
4. Vložte *kartu WLAN*.
5. Nasaďte *kryt závěsů*.
6. Nasaďte *opěrku rukou*.
7. Vložte *optickou jednotku*.
8. Namontujte *dvířka paměti*.
9. Vložte *klávesnici*.
10. Vložte *baterii*.
11. Postupujte podle pokynů v části *Po manipulaci uvnitř počítače*.



# Čelní kryt displeje

## Sejmutí čelního krytu displeje

1. Postupujte podle pokynů v části *Před manipulací uvnitř počítače*.
2. Vyměňte *baterii*.
3. Vyměňte *klávesnici*.
4. Demontujte *dvířka paměti*.
5. Vyměňte *optickou jednotku*.
6. Sejměte *opěrku rukou*.
7. Sejměte *kryt závěsů*.
8. Vyměňte *kartu WLAN*.
9. Demontujte *sestavu displeje*.
10. Nadzvedněte horní stranu čelního krytu.



11. Nadzvedněte boky čelního krytu.



12. Odeberte čelní kryt ze závěsu displeje.



## Nasazení čelního krytu displeje

1. Připojte čelní kryt displeje k závěsu displeje.
2. Namontujte *sestavu displeje*.
3. Vložte *kartu WLAN*.
4. Nasaďte *kryt závěsů*.
5. Nasaďte *opěrku rukou*.
6. Vložte *optickou jednotku*.
7. Namontujte *dvířka paměti*.

8. Vložte *klávesnici*.
9. Vložte *baterii*.
10. Postupujte podle pokynů v části *Po manipulaci uvnitř počítače*.



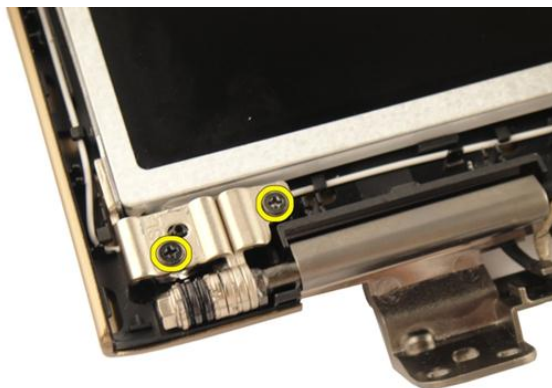
# Panel displeje

## Vyjmutí panelu displeje

1. Postupujte podle pokynů v části *Před manipulací uvnitř počítače*.
2. Vyjměte *baterii*.
3. Vyjměte *klávesnici*.
4. Demontujte *dvířka paměti*.
5. Vyjměte *optickou jednotku*.
6. Sejměte *opěrku rukou*.
7. Sejměte *kryt závěsů*.
8. Vyjměte *kartu WLAN*.
9. Demontujte *sestavu displeje*.
10. Sejměte *rámeček displeje*.
11. Odmontujte šroub, který upevňuje levý držák displeje.



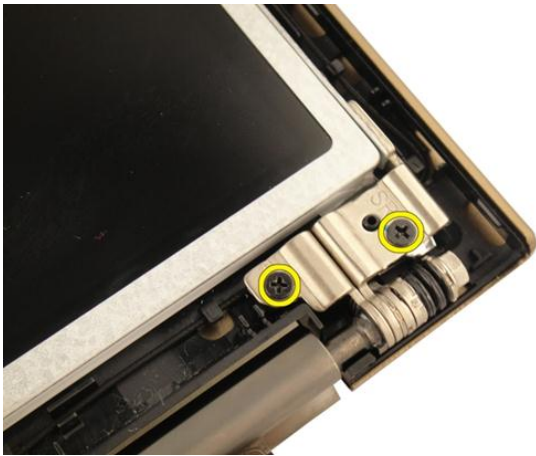
12. Odmontujte šrouby, které upevňují levý držák displeje.



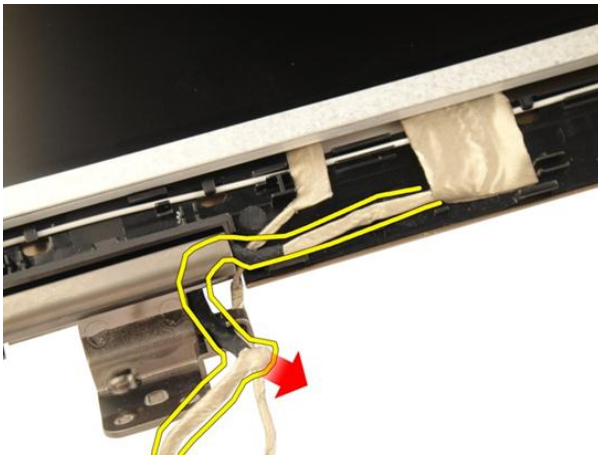
13. Odmontujte šroub, který upevňuje pravý držák displeje.



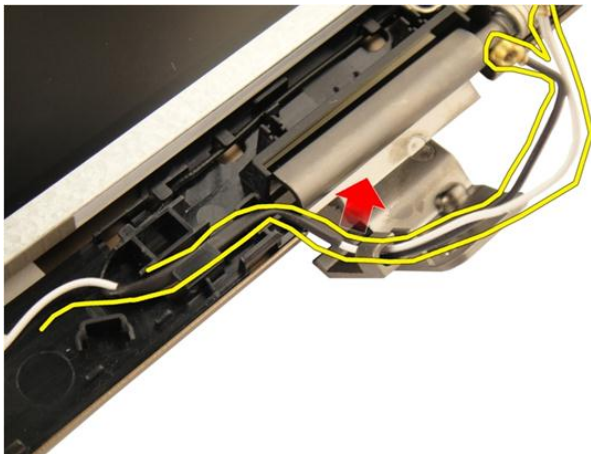
14. Odmontujte šrouby, které upevňují pravý držák displeje.



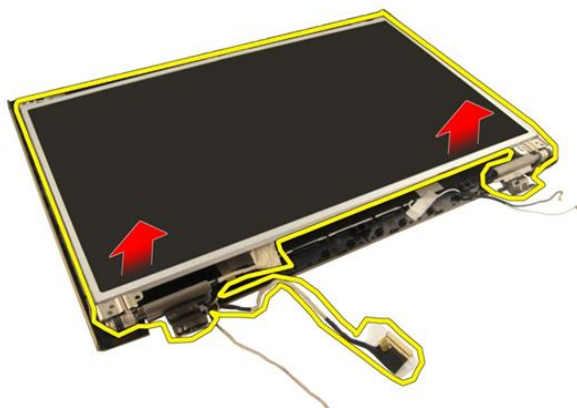
15. Vyměňte kabel displeje ze žlábků dle návodu na obrázku.



16. Vyměňte anténní kabel karty WLAN ze žlábků dle návodu na obrázku.



17. Zvedněte a vyjměte modul panelu displeje z krytu displeje.



## Vložení panelu displeje

1. Připojte anténní kabel karty WLAN skrz žlábek.
2. Zarovnejte držák displeje k panelu displeje a utáhněte šrouby, které zajišťují držák displeje na místě.
3. Nasaďte *rámeček displeje*.
4. Namontujte *sestavu displeje*.
5. Vložte *kartu WLAN*.
6. Nasaďte *kryt závěsů*.



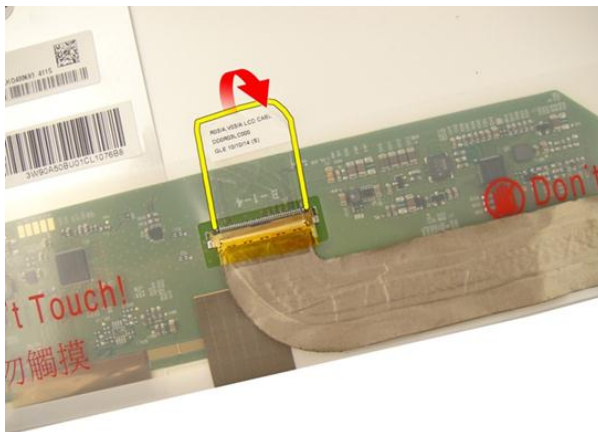
7. Nasaďte *opěrku rukou*.
8. Vložte *optickou jednotku*.
9. Namontujte *dviřka paměti*.
10. Vložte *klávesnici*.
11. Vložte *baterii*.
12. Postupujte podle pokynů v části *Po manipulaci uvnitř počítače*.



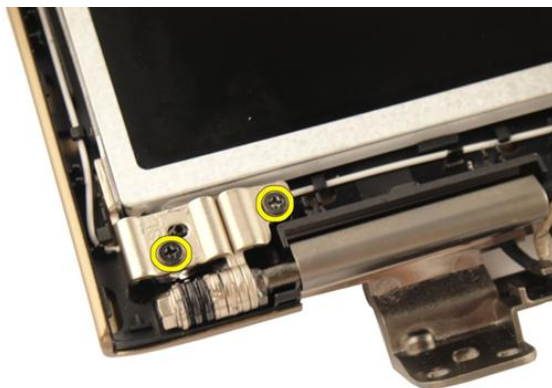
# Kabel displeje

## Demontáž kabelu displeje

1. Postupujte podle pokynů v části *Před manipulací uvnitř počítače*.
2. Vyměňte *baterii*.
3. Vyměňte *klávesnici*.
4. Demontujte *dviřka paměti*.
5. Vyměňte *optickou jednotku*.
6. Sejměte *opěrku rukou*.
7. Sejměte *kryt závěsů*.
8. Vyměňte *kartu WLAN*.
9. Demontujte *sestavu displeje*.
10. Sejměte *rámeček displeje*.
11. Vyměňte *panel displeje*.
12. Sloupněte pásku z kabelu displeje.



13. Odpojte kabel displeje od panelu displeje.



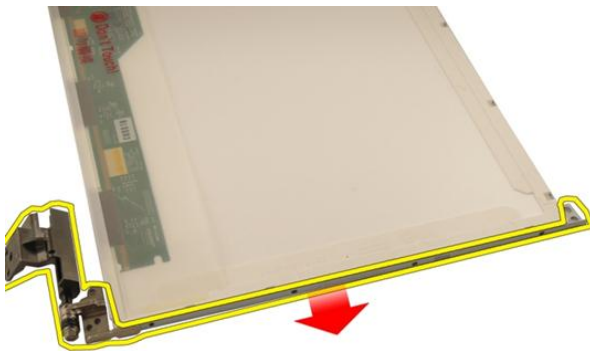
## Montáž kabelu displeje

1. Připojte kabel displeje k panelu displeje.
2. Připevněte pásku ke kabelu displeje.
3. Vložte *panel displeje*.
4. Nasaďte *rámeček displeje*.
5. Namontujte *sestavu displeje*.
6. Vložte *kartu WLAN*.
7. Nasaďte *kryt závěsů*.
8. Nasaďte *opěrku rukou*.
9. Vložte *optickou jednotku*.
10. Namontujte *dviřka paměti*.
11. Vložte *klávesnici*.
12. Vložte *baterii*.
13. Postupujte podle pokynů v části *Po manipulaci uvnitř počítače*.

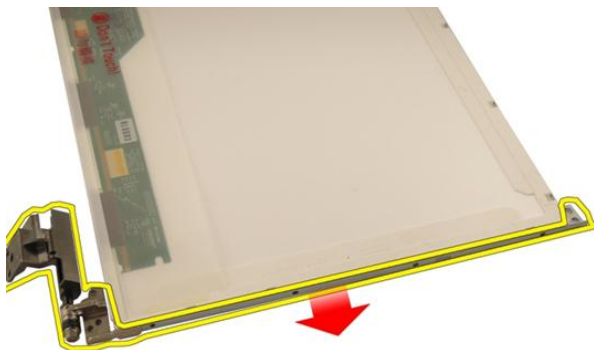
# Držáky a závěsy displeje

## Demontáž držáků a závěsů displeje

1. Postupujte podle pokynů v části *Před manipulací uvnitř počítače*.
2. Vyměňte *baterii*.
3. Vyměňte *klávesnici*.
4. Demontujte *dvířka paměti*.
5. Vyměňte *optickou jednotku*.
6. Sejměte *opěrku rukou*.
7. Sejměte *kryt závěsů*.
8. Vyměňte *kartu WLAN*.
9. Demontujte *sestavu displeje*.
10. Sejměte *rámeček displeje*.
11. Vyměňte *panel displeje*.
12. Odmontujte šrouby, které upevňují levý držák displeje.



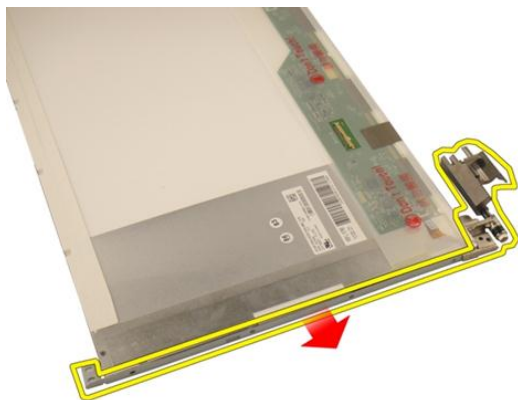
13. Odeberte levý držák displeje.



14. Odmontujte šrouby, které upevňují pravý držák displeje.



15. Odeberte pravý držák displeje.



## Montáž držáků a závěsů displeje

1. Pomocí šroubků upevněte levý a pravý držák displeje.
2. Vložte *panel displeje*.
3. Nasaďte *rámeček displeje*.
4. Namontujte *sestavu displeje*.
5. Vložte *kartu WLAN*.
6. Nasaďte *kryt závěsů*.
7. Nasaďte *opěrku rukou*.
8. Vložte *optickou jednotku*.
9. Namontujte *dvířka paměti*.
10. Vložte *klávesnici*.
11. Vložte *baterii*.
12. Postupujte podle pokynů v části *Po manipulaci uvnitř počítače*.





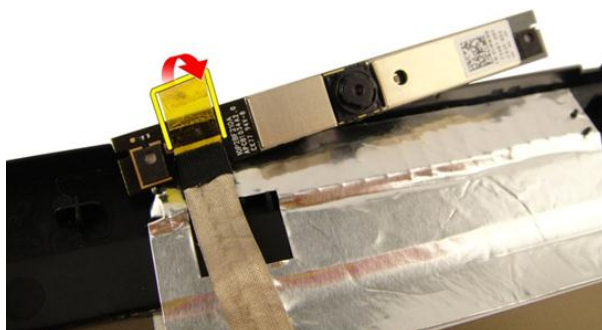
# Kamera

## Demontáž modulu kamery

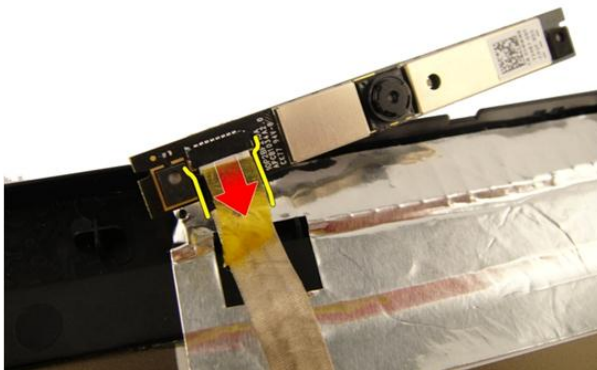
1. Postupujte podle pokynů v části *Před manipulací uvnitř počítače*.
2. Vyměňte *baterii*.
3. Vyměňte *záslepku slotu pro karty*.
4. Demontujte *kartu ExpressCard*.
5. Vyměňte *klávesnici*.
6. Demontujte *dviřka paměti*.
7. Vyměňte *optickou jednotku*.
8. Sejměte *opěrku rukou*.
9. Sejměte *kryt závěsů*.
10. Vyměňte *kartu WLAN*.
11. Demontujte *sestavu displeje*.
12. Sejměte *rámeček displeje*.
13. Vyměňte *panel displeje*.
14. Zvedněte modul kamery z krytu displeje.



15. Sejměte pásku z modulu kamery.



16. Odpojte kabel kamery a vyjměte modul kamery.



## Montáž modulu kamery

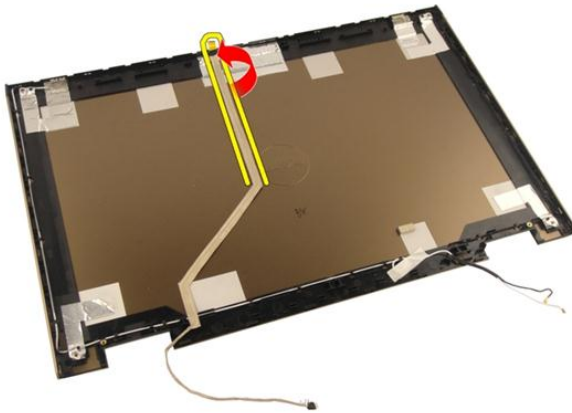
1. Připojte kabel kamery k modulu kamery.
2. Připevněte pásku k modulu kamery.
3. Vložte *panel displeje*.
4. Nasaďte *rámeček displeje*.
5. Namontujte *sestavu displeje*.
6. Vložte *kartu WLAN*.
7. Nasaďte *kryt závěsů*.
8. Nasaďte *opěrku rukou*.
9. Vložte *optickou jednotku*.
10. Namontujte *dviřka paměti*.
11. Vložte *klávesnici*.
12. Namontujte *kartu ExpressCard*.
13. Vložte *záslepku slotu pro karty*.
14. Vložte *baterii*.
15. Postupujte podle pokynů v části *Po manipulaci uvnitř počítače*.



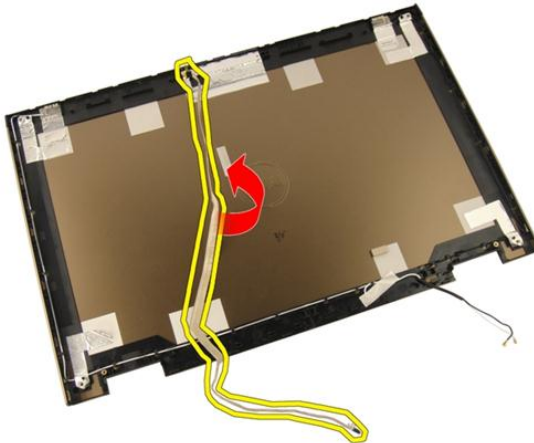
# Kabel kamery

## Odpojení kabelu kamery

1. Postupujte podle pokynů v části *Před manipulací uvnitř počítače*.
2. Vyměňte *baterii*.
3. Vyměňte *záslepku slotu pro karty*.
4. Demontujte *kartu ExpressCard*.
5. Vyměňte *klávesnici*.
6. Demontujte *dviřka paměti*.
7. Vyměňte *optickou jednotku*.
8. Sejměte *opěrku rukou*.
9. Sejměte *kryt závěsů*.
10. Vyměňte *kartu WLAN*.
11. Demontujte *sestavu displeje*.
12. Sejměte *rámeček displeje*.
13. Vyměňte *panel displeje*.
14. Vyměňte *modul kamery*.
15. Sejměte pásku připevňující kabel kamery.



16. Sejměte kabel kamery z krytu displeje.



## Připojení kabelu kamery

1. Připojte kabel kamery.
2. Připevněte pásku upevňující kabel kamery.
3. Vložte *modul kamery*.
4. Vložte *panel displeje*.
5. Nasaďte *rámeček displeje*.
6. Namontujte *sestavu displeje*.
7. Vložte *kartu WLAN*.

8. Nasaďte *kryt závěsů*.
9. Nasaďte *opěrku rukou*.
10. Vložte *optickou jednotku*.
11. Namontujte *dvířka paměti*.
12. Vložte *klávesnici*.
13. Namontujte *kartu ExpressCard*.
14. Vložte *záslepku slotu pro karty*.
15. Vložte *baterii*.
16. Postupujte podle pokynů v části *Po manipulaci uvnitř počítače*.

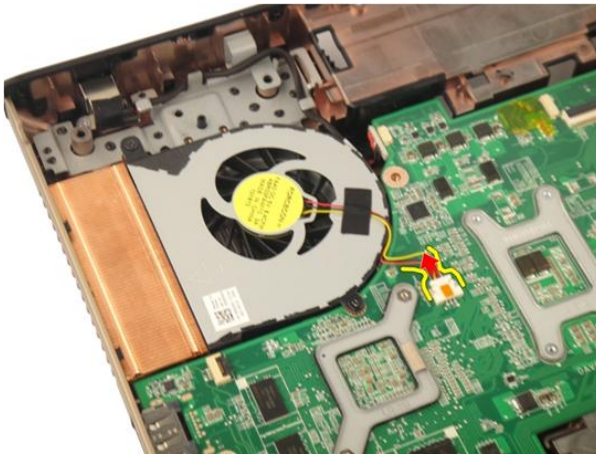




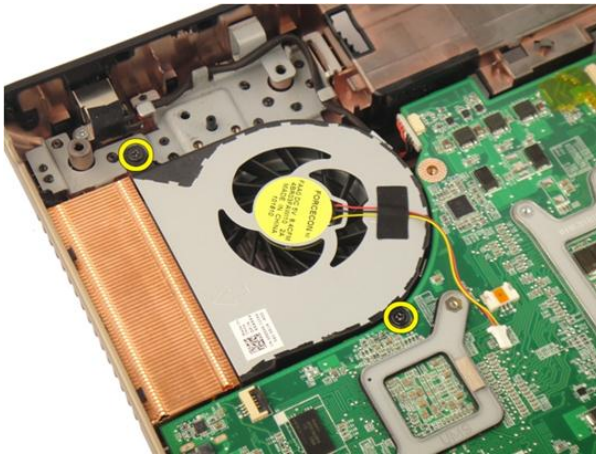
# Systémový ventilátor

## Demontáž systémového ventilátoru

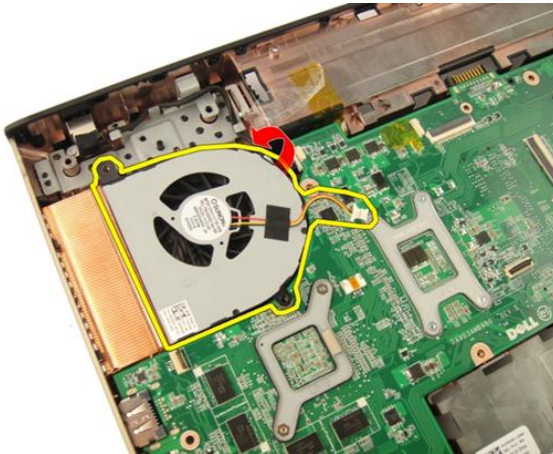
1. Postupujte podle pokynů v části *Před manipulací uvnitř počítače*.
2. Vyměňte *baterii*.
3. Vyměňte *klávesnici*.
4. Demontujte *dvířka paměti*.
5. Vyměňte *optickou jednotku*.
6. Sejměte *opěrku rukou*.
7. Odpojte kabel ventilátoru od základní desky.



8. Odšroubujte šroubky, které zajišťují modul systémového ventilátoru.



9. Vyměňte systémový ventilátor z modulu spodního krytu.



## Montáž systémového ventilátoru

1. Našroubujte šroubky, které připevňují modul systémového ventilátoru ke spodnímu krytu počítače.
2. Připojte kabel systémového ventilátoru k základní desce.
3. Nasaďte *opěrku rukou*.
4. Vložte *optickou jednotku*.
5. Namontujte *dviřka paměti*.
6. Vložte *klávesnici*.

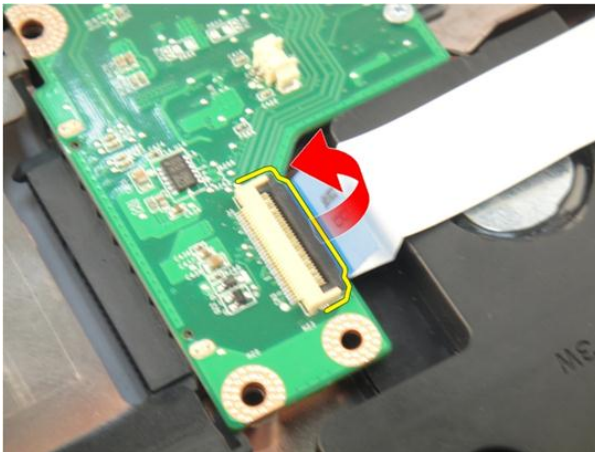
7. Vložte *baterii*.
8. Postupujte podle pokynů v části *Po manipulaci uvnitř počítače*.



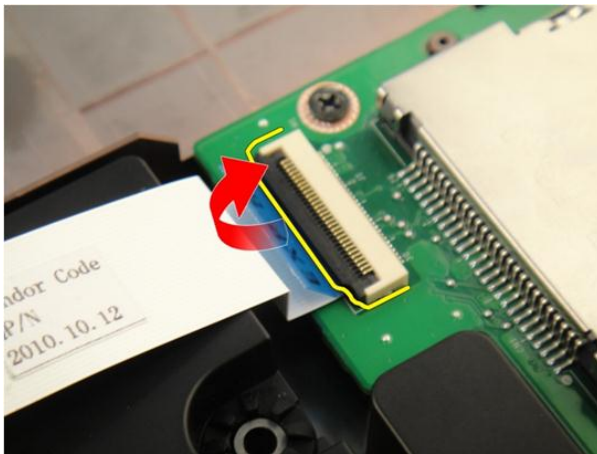
# Kabel karty ExpressCard

## Odpojení kabelu karty ExpressCard

1. Postupujte podle pokynů v části *Před manipulací uvnitř počítače*.
2. Vyměňte *baterii*.
3. Vyměňte *klávesnici*.
4. Demontujte *dvířka paměti*.
5. Vyměňte *optickou jednotku*.
6. Sejměte *opěrku rukou*.
7. Uvolněte západku na konektoru základní desky a poté odpojte kabel karty ExpressCard.



8. Uvolněte západku na konektoru karty ExpressCard a poté odpojte kabel karty ExpressCard.



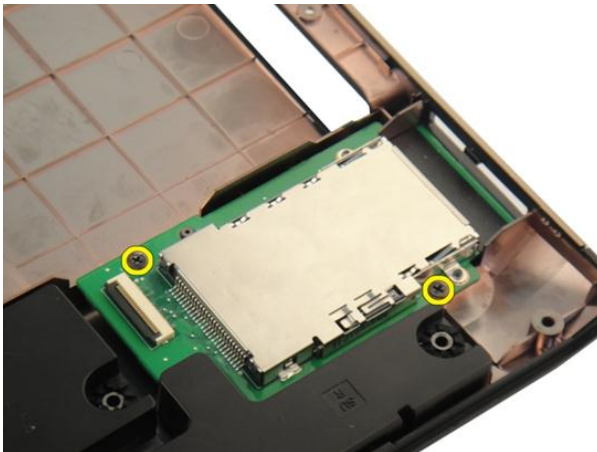
## Připojení kabelu karty ExpressCard

1. Utáhněte západku na konektoru panelu ExpressCard a poté připojte kabel karty ExpressCard.
2. Utáhněte západku na konektoru základní desky a poté připojte kabel karty ExpressCard.
3. Nasaďte *opěrku rukou*.
4. Vložte *optickou jednotku*.
5. Namontujte *dviřka paměti*.
6. Vložte *klávesnici*.
7. Vložte *baterii*.
8. Postupujte podle pokynů v části *Po manipulaci uvnitř počítače*.

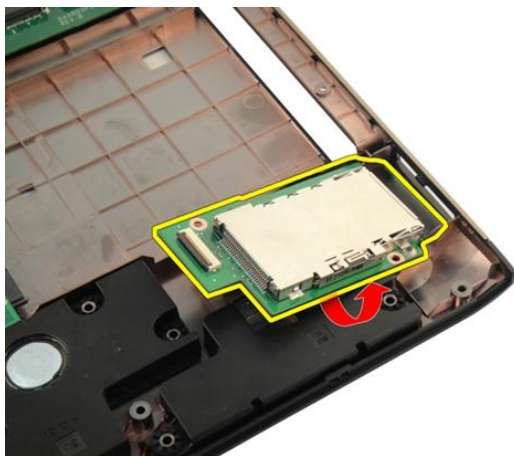
# Panel ExpressCard

## Demontáž panelu ExpressCard

1. Postupujte podle pokynů v části *Před manipulací uvnitř počítače.*
2. Vyměňte *baterii.*
3. Vyměňte *klávesnici.*
4. Demontujte *dvířka paměti.*
5. Vyměňte *optickou jednotku.*
6. Sejměte *opěrku rukou.*
7. Vyměňte *kabel karty ExpressCard.*
8. Odšroubujte šroubky, které upevňují panel ExpressCard.



9. Odeberte panel ExpressCard.



## Montáž panelu ExpressCard

1. Našroubujte šroubky, kterými je panel ExpressCard připevněn k počítači.
2. Připojte *kabel karty ExpressCard*.
3. Nasaďte *opěrku rukou*.
4. Vložte *optickou jednotku*.
5. Namontujte *dvířka paměti*.
6. Vložte *klávesnici*.
7. Vložte *baterii*.
8. Postupujte podle pokynů v části *Po manipulaci uvnitř počítače*.



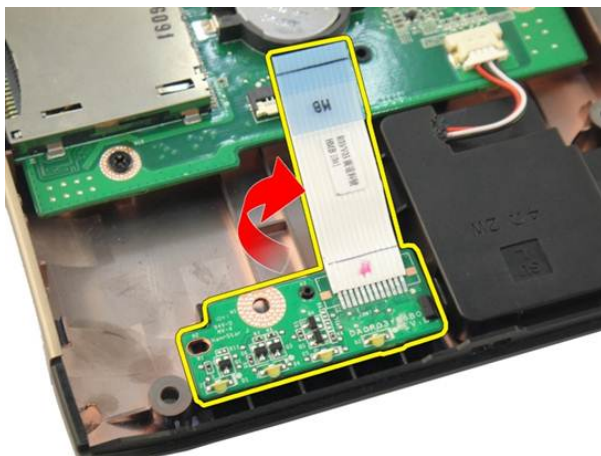
# Panel LED

## Demontáž panelu LED

1. Postupujte podle pokynů v části *Před manipulací uvnitř počítače.*
2. Vyměňte *baterii.*
3. Vyměňte *klávesnici.*
4. Demontujte *dvířka paměti.*
5. Vyměňte *optickou jednotku.*
6. Sejměte *opěrku rukou.*
7. Uvolněte západku na konektoru základní desky a poté odpojte kabel panelu LED.



8. Odpojte panel LED od šasi.



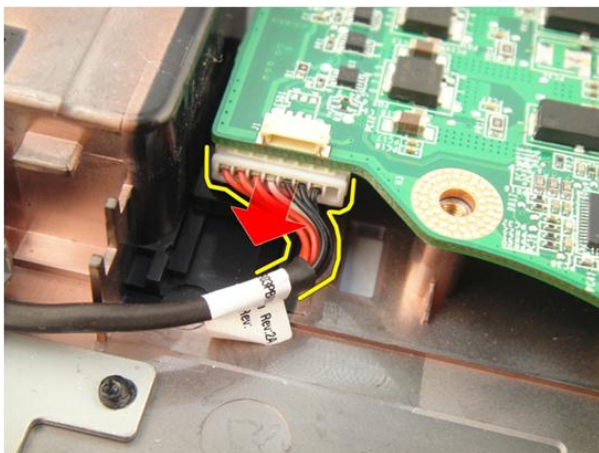
## Montáž panelu LED

1. Umístěte panel LED na své místo v šasi.
2. Připojte kabel panelu LED ke konektoru na základní desce.
3. Nasaďte *opěrku rukou*.
4. Vložte *optickou jednotku*.
5. Namontujte *dvířka paměti*.
6. Vložte *klávesnici*.
7. Vložte *baterii*.
8. Postupujte podle pokynů v části *Po manipulaci uvnitř počítače*.

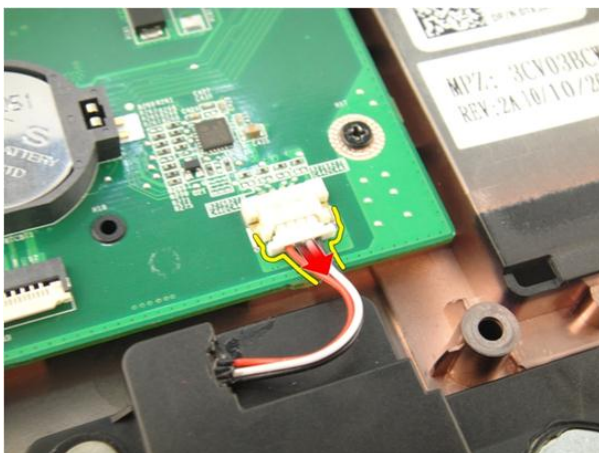
# Základní deska

## Vyjmutí základní desky

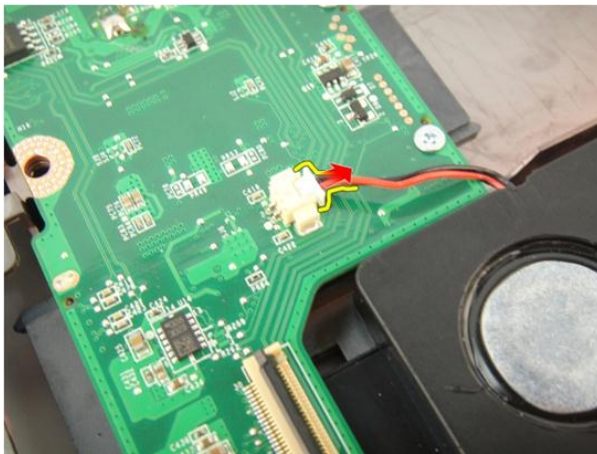
1. Postupujte podle pokynů v části *Před manipulací uvnitř počítače*.
2. Vyjměte *baterii*.
3. Vyjměte *záslepku slotu pro karty*.
4. Demontujte *kartu ExpressCard*.
5. Vyjměte *klávesnici*.
6. Demontujte *dvířka paměti*.
7. Vyjměte *optickou jednotku*.
8. Sejměte *opěrku rukou*.
9. Sejměte *kryt závěsů*.
10. Vyjměte *kartu WLAN*.
11. Demontujte *sestavu displeje*.
12. Demontujte *systemový ventilátor*.
13. Vyjměte *kabel karty ExpressCard*.
14. Odpojte kabel vstupu napájení od základní desky.



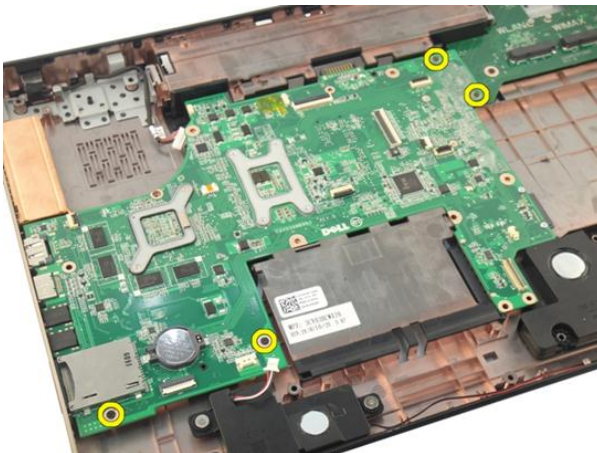
15. Odpojte kabel reproduktorů od základní desky.



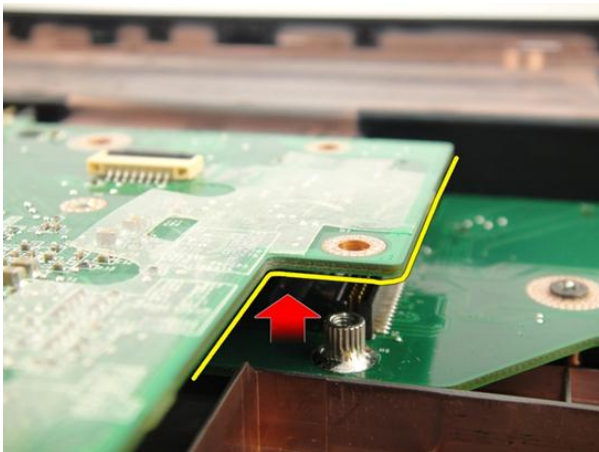
16. Odpojte kabel subwooferu od základní desky.



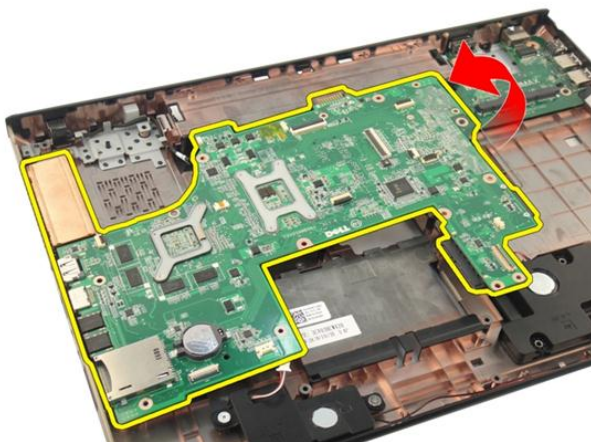
17. Vyšroubujte šrouby, které upevňují základní desku.



18. Odpojte konektor základní desky od panelu I/O.



19. Zvedněte a vyjměte základní desku z šasi.



## Vložení základní desky

1. Připojte všechny kabely k základní desce.
2. Přišroubujte všechny šroubky, které upevňují základní desku ke spodnímu krytu počítače.
3. Připojte kabel reproduktoru a kabely subwooferu.
4. Připojte *kabel karty ExpressCard*.
5. Namontujte *systémový ventilátor*.
6. Namontujte *sestavu displeje*.
7. Vložte *kartu WLAN*.

8. Nasaďte *kryt závěsů*.
9. Nasaďte *opěrku rukou*.
10. Vložte *optickou jednotku*.
11. Namontujte *dviřka paměti*.
12. Vložte *klávesnici*.
13. Namontujte *kartu ExpressCard*.
14. Vložte *záslepku slotu pro karty*.
15. Vložte *baterii*.
16. Postupujte podle pokynů v části *Po manipulaci uvnitř počítače*.





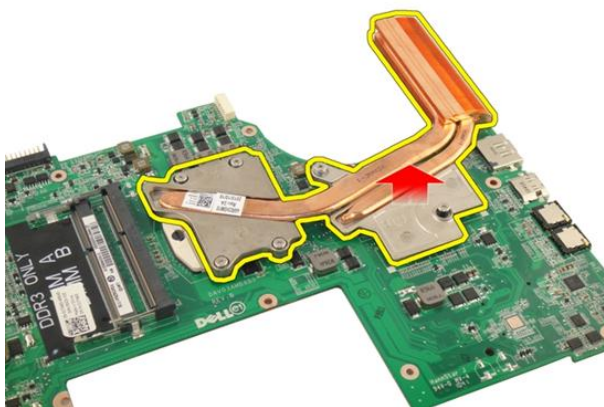
# Chladič

## Demontáž chladiče

1. Postupujte podle pokynů v části *Před manipulací uvnitř počítače*.
2. Vyměňte *baterii*.
3. Vyměňte *záslepku slotu pro karty*.
4. Demontujte *kartu ExpressCard*.
5. Vyměňte *klávesnici*.
6. Demontujte *dviřka paměti*.
7. Vyměňte *optickou jednotku*.
8. Sejměte *opěrku rukou*.
9. Sejměte *kryt závěsů*.
10. Vyměňte *kartu WLAN*.
11. Demontujte *sestavu displeje*.
12. Demontujte *systémový ventilátor*.
13. Vyměňte *kabel karty ExpressCard*.
14. Vyměňte *základní desku*.
15. Odšroubujte šroubky v pořadí uvedeném na obrázku.



16. Zvedněte chladič nahoru a odeberte jej ze základní desky.



## Montáž chladiče

1. Přišroubujte šroubky, které upevňují chladič k základní desce.
2. Vložte základní desku.
3. Připojte kabel karty ExpressCard.
4. Namontujte systémový ventilátor.
5. Namontujte sestavu displeje.
6. Vložte kartu WLAN.
7. Nasadte kryt závěsů.

8. Nasaďte *opěrku rukou*.
9. Vložte *optickou jednotku*.
10. Namontujte *dviřka paměti*.
11. Vložte *klávesnici*.
12. Namontujte *kartu ExpressCard*.
13. Vložte *záslepku slotu pro karty*.
14. Vložte *baterii*.
15. Postupujte podle pokynů v části *Po manipulaci uvnitř počítače*.



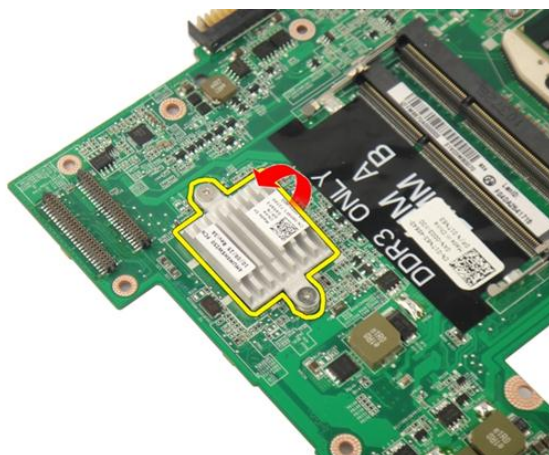
# Chladič PCH

## Demontáž chladiče PCH

1. Postupujte podle pokynů v části *Před manipulací uvnitř počítače*.
2. Vyměňte *baterii*.
3. Vyměňte *záslepku slotu pro karty*.
4. Demontujte *kartu ExpressCard*.
5. Vyměňte *klávesnici*.
6. Demontujte *dviřka paměti*.
7. Vyměňte *optickou jednotku*.
8. Sejměte *opěrku rukou*.
9. Sejměte *kryt závěsů*.
10. Vyměňte *kartu WLAN*.
11. Demontujte *sestavu displeje*.
12. Demontujte *systemový ventilátor*.
13. Vyměňte *kabel karty ExpressCard*.
14. Vyměňte *základní desku*.
15. Uvolněte šroubky, které upevňují chladič.



16. Nadzvedněte chladič a odeberte jej ze základní desky.



## Montáž chladiče PCH

1. Utáhněte šroubky, které upevňují chladič PCH.
2. Namontujte *chladič*.
3. Vložte *základní desku*.
4. Namontujte *panel LED*.
5. Připojte *kabel karty ExpressCard*.
6. Namontujte *systémový ventilátor*.
7. Namontujte *sestavu displeje*.

8. Vložte *kartu WLAN*.
9. Nasaďte *kryt závěsů*.
10. Nasaďte *opěrku rukou*.
11. Vložte *optickou jednotku*.
12. Namontujte *dvířka paměti*.
13. Vložte *klávesnici*.
14. Namontujte *kartu ExpressCard*.
15. Vložte *záslepku slotu pro karty*.
16. Vložte *baterii*.
17. Postupujte podle pokynů v části *Po manipulaci uvnitř počítače*.





# Procesor

## Vyjmutí procesoru

1. Postupujte podle pokynů v části *Před manipulací uvnitř počítače*.
2. Vyjměte *baterii*.
3. Vyjměte *záslepku slotu pro karty*.
4. Demontujte *kartu ExpressCard*.
5. Vyjměte *klávesnici*.
6. Demontujte *dvířka paměti*.
7. Vyjměte *optickou jednotku*.
8. Sejměte *opěrku rukou*.
9. Sejměte *kryt závěsů*.
10. Vyjměte *kartu WLAN*.
11. Demontujte *sestavu displeje*.
12. Demontujte *systémový ventilátor*.
13. Vyjměte *kabel karty ExpressCard*.
14. Vyjměte *základní desku*.
15. Demontujte *chladič*.
16. Otácejte vačkovým šroubem procesoru proti směru hodinových ručiček.



17. Zvedněte procesor směrem nahoru z patice a uložte jej do antistatického obalu.



## Vložení procesoru

1. Vložte procesor do jeho patice. Ujistěte se, že je správně usazen.
2. Utáhněte zajišťovací šroub procesoru ve směru chodu hodinových ručiček.
3. Namontujte *chladič*.
4. Vložte *základní desku*.
5. Připojte *kabel karty ExpressCard*.
6. Namontujte *systemový ventilátor*.
7. Namontujte *sestavu displeje*.

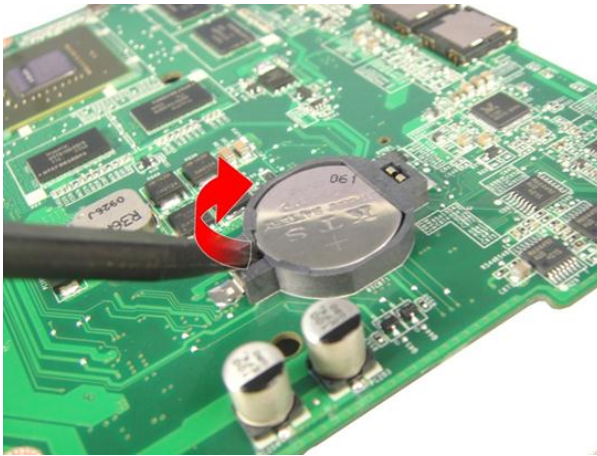
8. Vložte *kartu WLAN*.
9. Nasaďte *kryt závěsů*.
10. Nasaďte *opěrku rukou*.
11. Vložte *optickou jednotku*.
12. Namontujte *dvířka paměti*.
13. Vložte *klávesnici*.
14. Namontujte *kartu ExpressCard*.
15. Vložte *záslepku slotu pro karty*.
16. Vložte *baterii*.
17. Postupujte podle pokynů v části *Po manipulaci uvnitř počítače*.



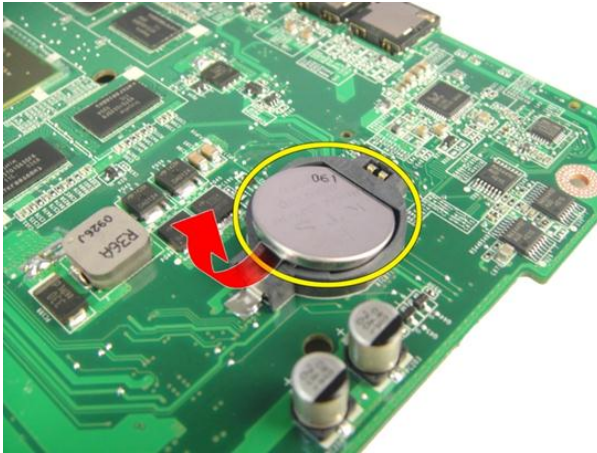
# Knoflíková baterie

## Vyjmutí knoflíkové baterie

1. Postupujte podle pokynů v části *Před manipulací uvnitř počítače*.
2. Vyjměte *baterii*.
3. Vyjměte *záslepku slotu pro karty*.
4. Demontujte *kartu ExpressCard*.
5. Vyjměte *klávesnici*.
6. Demontujte *dviřka paměti*.
7. Vyjměte *optickou jednotku*.
8. Sejměte *opěrku rukou*.
9. Sejměte *kryt závěsů*.
10. Vyjměte *kartu WLAN*.
11. Demontujte *sestavu displeje*.
12. Demontujte *systémový ventilátor*.
13. Vyjměte *kabel karty ExpressCard*.
14. Vyjměte *základní desku*.
15. Pomocí nástroje pro vyjmutí knoflíkové baterie uvolněte knoflíkovou baterii.



16. Vyměňte knoflíkovou baterii z její přihrádky.



## Vložení knoflíkové baterie

1. Vložte knoflíkovou baterii do její přihrádky.
2. Vložte *základní desku*.
3. Připojte *kabel karty ExpressCard*.
4. Namontujte *systémový ventilátor*.
5. Namontujte *sestavu displeje*.
6. Vložte *kartu WLAN*.
7. Nasadte *kryt závěsů*.

8. Nasaďte *opěrku rukou*.
9. Vložte *optickou jednotku*.
10. Namontujte *dviřka paměti*.
11. Vložte *klávesnici*.
12. Namontujte *kartu ExpressCard*.
13. Vložte *záslepku slotu pro karty*.
14. Vložte *baterii*.
15. Postupujte podle pokynů v části *Po manipulaci uvnitř počítače*.

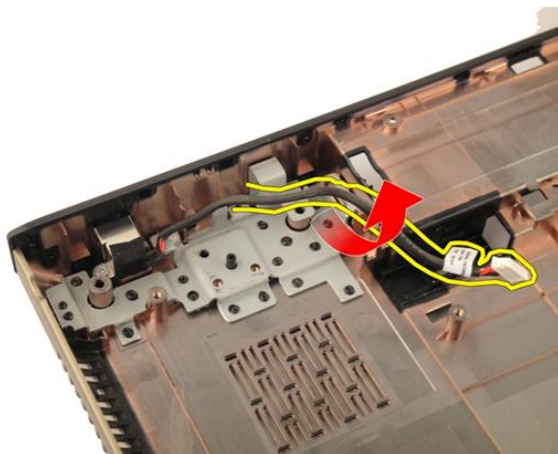




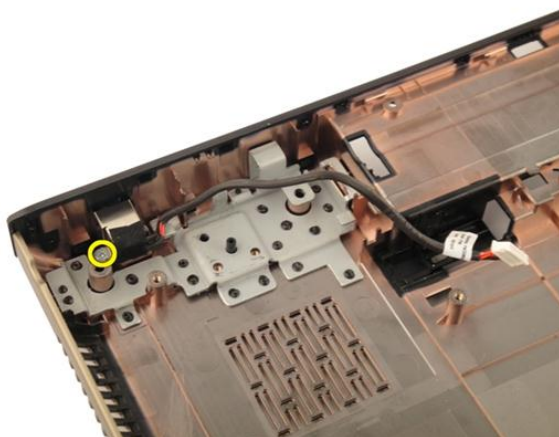
## Port DC-in

### Vyjmutí konektoru vstupu napájení

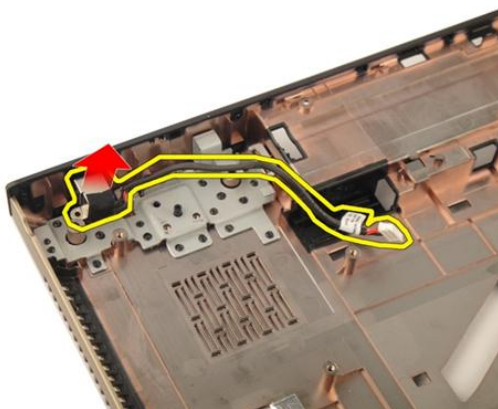
1. Postupujte podle pokynů v části *Před manipulací uvnitř počítače*.
2. Vyjměte *baterii*.
3. Vyjměte *klávesnici*.
4. Demontujte *dvířka paměti*.
5. Vyjměte *optickou jednotku*.
6. Sejměte *opěrku rukou*.
7. Sejměte *kryt závěsů*.
8. Vyjměte *kartu WLAN*.
9. Demontujte *sestavu displeje*.
10. Uvolněte kabel vstupu napájení ze žlábků.



11. Vyšroubujte šroub, který upevňuje konektor vstupu napájení.



12. Vyměňte konektor vstupu napájení ze spodního krytu.



## Vložení konektoru vstupu napájení

1. Dotažením šroubu zajistíte konektor vstupu napájení.
2. Namontujte *sestavu displeje*.
3. Vložte *kartu WLAN*.
4. Nasaďte *kryt závěsů*.
5. Nasaďte *opěrku rukou*.
6. Vložte *optickou jednotku*.
7. Namontujte *dvířka paměti*.

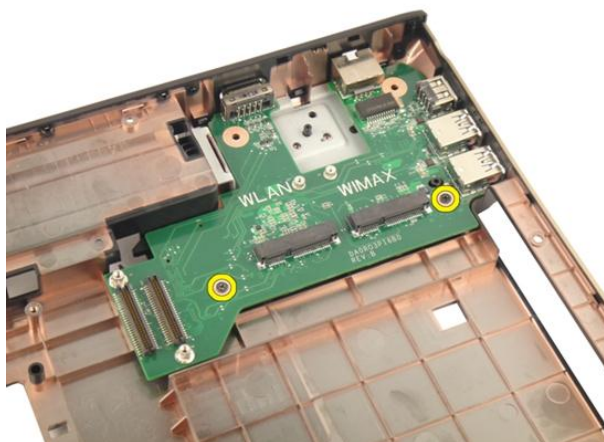
8. Vložte *klávesnici*.
9. Vložte *baterii*.
10. Postupujte podle pokynů v části *Po manipulaci uvnitř počítače*.



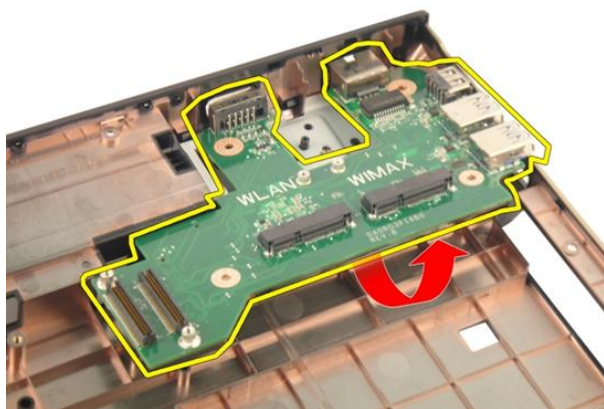
# Deska I/O

## Demontáž panelu pro vstup/výstup (I/O)

1. Postupujte podle pokynů v části *Před manipulací uvnitř počítače*.
2. Vyměňte *baterii*.
3. Vyměňte *záslepku slotu pro karty*.
4. Demontujte *kartu ExpressCard*.
5. Vyměňte *klávesnici*.
6. Demontujte *dvířka paměti*.
7. Vyměňte *optickou jednotku*.
8. Sejměte *opěrku rukou*.
9. Sejměte *kryt závěsů*.
10. Vyměňte *kartu WLAN*.
11. Demontujte *sestavu displeje*.
12. Demontujte *systémový ventilátor*.
13. Vyměňte *kabel karty ExpressCard*.
14. Odeberte *panel LED*.
15. Vyměňte *základní desku*.
16. Odšroubujte šroubky, které zajišťují panel I/O.



17. Demontujte panel I/O ze spodního krytu.



## Montáž panelu pro vstup/výstup (I/O)

1. Utáhněte šroub, který připevňuje panel I/O.
2. Vložte základní desku.
3. Připojte kabel karty ExpressCard.
4. Namontujte systémový ventilátor.
5. Namontujte sestavu displeje.
6. Vložte kartu WLAN.
7. Nasaďte kryt závěsů.

8. Nasaďte *opěrku rukou*.
9. Vložte *optickou jednotku*.
10. Namontujte *dviřka paměti*.
11. Vložte *klávesnici*.
12. Namontujte *kartu ExpressCard*.
13. Vložte *záslepku slotu pro karty*.
14. Vložte *baterii*.
15. Postupujte podle pokynů v části *Po manipulaci uvnitř počítače*.

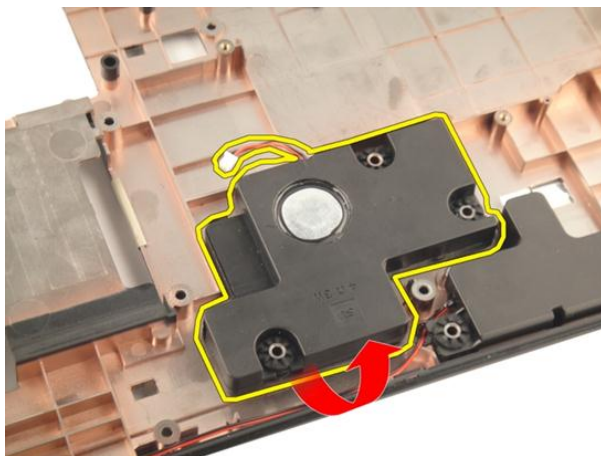




# Subwoofer

## Demontáž subwooferu

1. Postupujte podle pokynů v části *Před manipulací uvnitř počítače.*
2. Vyměňte *baterii.*
3. Vyměňte *záslepku slotu pro karty.*
4. Demontujte *kartu ExpressCard.*
5. Vyměňte *klávesnici.*
6. Demontujte *dvířka paměti.*
7. Vyměňte *optickou jednotku.*
8. Sejměte *opěrku rukou.*
9. Sejměte *kryt závěsů.*
10. Vyměňte *kartu WLAN.*
11. Demontujte *sestavu displeje.*
12. Demontujte *systémový ventilátor.*
13. Vyměňte *kabel karty ExpressCard.*
14. Odeberte *panel LED.*
15. Vyměňte *základní desku.*
16. Odeberte subwoofer ze spodního krytu.



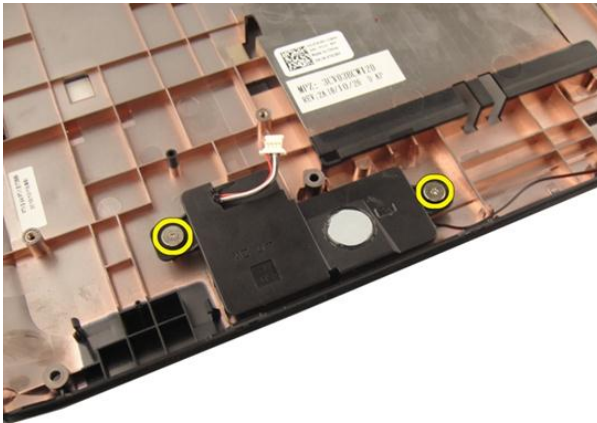
## Montáž subwooferu

1. Namontujte subwoofer.
2. Vložte základní desku.
3. Namontujte *panel LED*.
4. Připojte *kabel karty ExpressCard*.
5. Namontujte *systémový ventilátor*.
6. Namontujte *sestavu displeje*.
7. Vložte *kartu WLAN*.
8. Nasaďte *kryt závěsů*.
9. Nasaďte *opěrku rukou*.
10. Vložte *optickou jednotku*.
11. Namontujte *dviřka paměti*.
12. Vložte *klávesnici*.
13. Namontujte *kartu ExpressCard*.
14. Vložte *záslepku slotu pro karty*.
15. Vložte *baterii*.
16. Postupujte podle pokynů v části *Po manipulaci uvnitř počítače*.

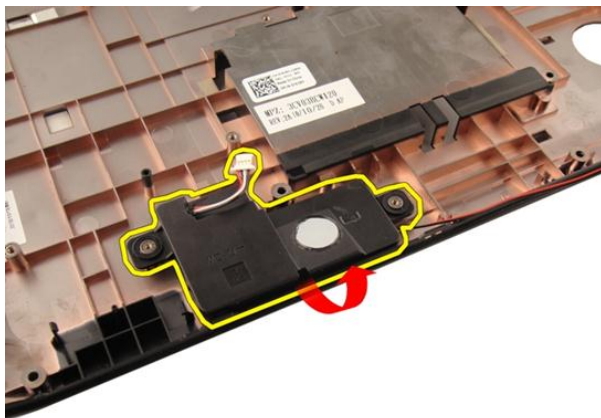
# Reproduktor

## Vyjmutí reproduktorů

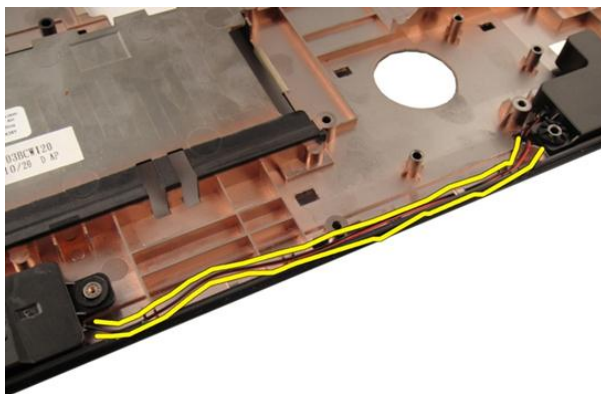
1. Postupujte podle pokynů v části *Před manipulací uvnitř počítače*.
2. Vyměňte *baterii*.
3. Vyměňte *klávesnici*.
4. Demontujte *dvířka paměti*.
5. Vyměňte *optickou jednotku*.
6. Sejměte *opěrku rukou*.
7. Odšroubujte šroubky, které zajišťují modul reproduktorů.



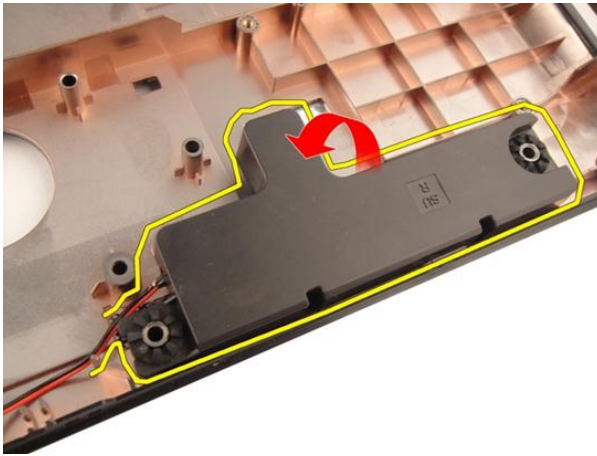
8. Nadzvedněte levý reproduktor ze spodního krytu.



9. Uvolněte kabel reproduktoru ze žlábků.



10. Nadzvedněte pravý reproduktor a vyjměte modul reproduktorů.



## Vložení reproduktorů

1. Umístěte pravý a levý reproduktor na své místo na spodním krytu.
2. Našroubujte šroubky, které zajišťují modul reproduktorů.
3. Nasaďte *opěrku rukou*.
4. Vložte *optickou jednotku*.
5. Namontujte *dviřka paměti*.
6. Vložte *klávesnici*.
7. Vložte *baterii*.
8. Postupujte podle pokynů v části *Po manipulaci uvnitř počítače*.



# Nastavení systému

## Přehled programu Nastavení systému

Program Nastavení systému vám umožňuje:

- změnit informace o konfiguraci systému po přidání, změně nebo odebrání hardwaru v počítači;
- nastavit nebo změnit uživatelem volitelné možnosti, například heslo;
- zjistit aktuální velikost paměti nebo nastavit typ nainstalovaného pevného disku.

Než začnete používat program nastavení systému, je doporučeno zapsat si informace z obrazovek tohoto programu pro pozdější potřebu.



**VÝSTRAHA:** Pokud nejste velmi pokročilý uživatel počítačů, neměňte nastavení tohoto programu. Některé změny by mohly zapříčinit nesprávné fungování vašeho počítače.

## Otevření programu Nastavení systému

1. Zapněte (nebo restartujte) počítač.
2. Po zobrazení modrého loga DELL pozorně čkejte na výzvu ke stisknutí klávesy F2.
3. Ihned po zobrazení výzvy klávesu <F2> stiskněte.



**POZNÁMKA:** Výzva ke stisknutí klávesy F2 je signálem, že klávesnice byla inicializována. Tato výzva se může zobrazit velmi rychle, je tedy nutné se na ni připravit a stisknout klávesu <F2> co nejrychleji. Stisknete-li klávesu <F2> dříve, než budete vyzváni, stisknutí nebude zaregistrováno.

4. Pokud budete čekat příliš dlouho a objeví se logo operačního systému, počkejte, dokud se nezobrazí plocha systému Microsoft Windows. Poté vypněte počítač a zkuste postup provést znovu.

# Obrazovky programu Nastavení systému

**Menu (Nabídka):** Zobrazuje se v horní části okna programu Nastavení systému. V tomto poli je k dispozici nabídka možností programu Nastavení systému. Procházet ji můžete pomocí kláves <šipka vlevo> a <šipka vpravo>. Když je vybrána možnost **Menu (Nabídka)**, uvádí pole **Options List (Seznam možností)** jednotlivé volby, které definují hardware nainstalovaný v počítači.

**Options List (Seznam možností):** Zobrazuje se na levé straně okna programu Nastavení systému. Toto pole zobrazuje funkce, které definují konfiguraci počítače, včetně nainstalovaného hardwaru, režimu řízení spotřeby a funkcí zabezpečení. Seznam můžete procházet nahoru a dolů pomocí šipek nahoru a dolů. Po výběru možnosti zobrazí pole **Options Field (Pole možností)** aktuální a dostupná nastavení možnosti.

**Options Field (Pole možností):** Zobrazuje se napravo od pole **Options List (Seznam možností)** a obsahuje informace o každé možnosti uvedené v poli **Options List (Seznam možností)**. V tomto poli můžete najít informace o počítači a provádět změny nastavení. Stisknutím klávesy <Enter> provedete změnu aktuálního nastavení. Stisknutím klávesy <ESC> se vrátíte do pole **Options List (Seznam možností)**.

**Help (Nápověda):** Zobrazuje se na pravé straně okna programu Nastavení systému a obsahuje informace nápovědy o položce vybrané v poli **Options List (Seznam možností)**.



**POZNÁMKA:** Některé možnosti v seznamu **Options Field (Pole možností)** nejsou měnitelné.

**Key Functions (Funkce kláves):** Zobrazuje se pod polem **Options Field (Pole možností)** a uvádí seznam kláves a jejich funkcí v aktivním poli programu Nastavení systému.

K procházení obrazovek nastavení systému slouží následující klávesy:

Klávesa	Akce
<F2>	Zobrazí informace o vybrané položce v nastavení systému.



Klávesa	Akce
<Esc>	Ukončí aktuální zobrazení nebo přepne aktuální zobrazení na stránku <b>Exit</b> (Ukončit) v programu Nastavení systému.
<Šipka nahoru> a <Šipka dolů>	Vybere položku, která se má zobrazit.
<Šipka vlevo> a <Šipka vpravo>	Vybere nabídku, která se má zobrazit.
– a +	Změní hodnotu dané položky.
<Enter>	Vybere podnabídku nebo provede příkaz.
<F9>	Nahraje výchozí nastavení.
<F10>	Uloží aktuální nastavení a ukončí program Nastavení systému.

## Možnosti programu Nastavení systému

### Main (Hlavní)

#### Systémové informace

System Date (Systémové datum)	Uvádí číslo modelu počítače.
System Time (Systémový čas)	Vynuluje datum interního kalendáře počítače.
BIOS Version (Verze systému BIOS)	Vynuluje datum interních hodin počítače.
Product Name (Název produktu)	Uvádí revizi systému BIOS.
Service Tag (Výrobní číslo)	Zobrazí název produktu a číslo modelu.
Asset Tag (Inventární číslo)	Zobrazuje výrobní číslo počítače.
	Zobrazí inventární číslo počítače (je-li k dispozici).

#### Processor Information (Informace o procesoru)

CPU Type (Typ procesoru)	Uvádí typ procesoru.
CPU Speed (Taktovací frekvence procesoru)	Uvádí rychlost procesoru.
CPU ID (Identifikační číslo procesoru)	Uvádí identifikační číslo procesoru.
L1 Cache Size (Velikost vyrovnávací paměti L1)	Zobrazí velikost vyrovnávací paměti L1 procesoru.
L2 Cache Size (Velikost vyrovnávací paměti L2)	Zobrazí velikost vyrovnávací paměti L2 procesoru.

L3 Cache Size (Velikost vyrovnávací paměti L3)	Zobrazí velikost vyrovnávací paměti L3 procesoru.
--	---

### **Memory Information (Informace o paměti)**

Extended Memory (Rozšířená paměť)	Zobrazí velikost paměti vložené do počítače.
-----------------------------------	--

Systémová paměť	Zobrazí velikost paměti vestavěné v počítači.
-----------------	---

Memory Speed (Rychlost paměti)	Uvádí rychlost paměti.
--------------------------------	------------------------

### **Device Information (Informace o zařízeních)**

Fixed HDD (Fixní pevný disk)	Uvádí modelové číslo a kapacitu pevného disku.
------------------------------	--

SATA ODD (Optická jednotka SATA)	Zobrazí číslo modelu a kapacitu optické jednotky.
----------------------------------	---

eSATA Device (Zařízení eSATA)	Zobrazí informace o nainstalovaném zařízení eSATA.
-------------------------------	--

AC Adapter Type (Typ adaptéru napájení)	Zobrazí typ napájecího adaptéru.
---	----------------------------------

## **Advanced (Pokročilé)**

Intel SpeedStep	Povolí nebo zakáže funkci SpeedStep společnosti Intel.	Výchozí hodnota: Enabled (Povoleno)
-----------------	--	-------------------------------------

Virtualization (Virtualizace)	Povolí nebo zakáže funkci virtualizace společnosti Intel.	Výchozí hodnota: Enabled (Povoleno)
-------------------------------	---	-------------------------------------

Integrated NIC (Integrovaná síťová karta)	Povolí nebo zakáže napájení integrované síťové karty.	Výchozí hodnota: Enabled (Povoleno)
---	---	-------------------------------------

USB Emulation (Emulace USB)	Povolí nebo zakáže funkci emulace USB.	Výchozí hodnota: Enabled (Povoleno)
-----------------------------	--	-------------------------------------

USB PowerShare	Umožňuje počítači napájet externí zařízení z vložené systémové baterie prostřednictvím portu USB PowerShare, i když je počítač vypnutý.	Výchozí hodnota: Enabled (Povoleno)
----------------	---	-------------------------------------

USB Wake Support (Podpora probuzení přes USB)	Umožňuje povolit obnovení systému z pohotovostního režimu pomocí zařízení USB. Tato funkce je povolena	Výchozí hodnota: Disabled (Zakázáno)
---	--	--------------------------------------

	pouze v případě, že je připojen napájecí adaptér.	
SATA Operation (Provozní režim SATA)	Umožňuje nastavit řadič SATA do režimu AHCI nebo ATA.	Výchozí hodnota: AHCI
Adapter Warnings (Varování adaptéru)	Povolí nebo zakáže varování adaptéru.	Výchozí hodnota: Enabled (Povoleno)
Function Key Behavior (Chování funkční klávesy)	Určuje chování funkční klávesy <Fn> .	Výchozí nastavení: Function key first (Nejprve funkční klávesa)
Charger Behavior (Chování nabíječky)	Určuje, zda má být po připojení ke zdroji napájení nabíjena baterie počítače.	Výchozí hodnota: Enabled (Povoleno)
Miscellaneous Devices (Různá zařízení)	Tato pole umožňují povolení nebo zakázání různých integrovaných zařízení.	

## Security (Zabezpečení)

Set Service Tag (Nastavit výrobní číslo)	V tomto poli se zobrazuje výrobní číslo vašeho systému. Jestliže nebylo dosud zadáno, můžete jej vložit prostřednictvím tohoto pole.
Set Supervisor Password (Nastavit heslo správce)	Umožňuje změnit nebo vymazat heslo správce.
Set HDD Password (Nastavit heslo pevného disku)	Umožňuje nastavit heslo k internímu pevnému disku (HDD) počítače.
Password Bypass (Vynechání hesla)	Umožňuje obejít výzvy k zadání systémového hesla a hesla pro interní pevný disk při restartování systému nebo obnově z režimu hibernace.
Computrace	Povolí nebo zakáže funkci Computrace.

## Boot (Zavádění systému)

Boot Priority Order (Pořadí priorit při zavádění)	Specifikuje pořadí jednotlivých zařízení, z nichž je při zapnutí počítače zaváděn systém.
---	---





Hard Disk Drives (Jednotky pevných disků)	Určuje, ze kterého pevného bude disku zaveden systém.
USB Storage Device (Paměťové zařízení USB)	Určuje, ze kterého paměťového zařízení USB má být zaváděn systém.
CD/DVD ROM Drives (Jednotky CD/DVD ROM)	Určuje, ze které diskové jednotky CD/DVD má být zaváděn systém.
eSATA	Určuje, ze kterého zařízení eSATA má být zaváděn systém.
Síť	Určuje, ze kterého síťového zařízení má být zaváděn systém.

## **Exit (Konec)**

V této části je možné uložit, zrušit či nahrát výchozí nastavení před ukončením programu Nastavení systému.

# Diagnostika

## Indikátory stavu zařízení

-  Rozsvítí se po zapnutí počítače. Bliká, když je počítač v režimu řízení spotřeby.
-  Svítí, když počítač načítá nebo zapisuje data.
-  Svítí nebo bliká podle stavu nabití baterie.
-  Svítí, když je aktivována bezdrátová síť.

## Indikátory stavu baterie

Když je počítač připojen k elektrické zásuvce, svítí indikátor stavu baterie následujícím způsobem:


- **Střídavě bliká oranžový a bílý indikátor:** K notebooku je připojen nerozpoznaný nebo nepodporovaný napájecí adaptér jiného výrobce než společnosti Dell.
- **Střídavě bliká oranžový indikátor a svítí bílý indikátor:** Dočasné selhání baterie s připojeným adaptérem napájení.
- **Trvale bliká oranžový indikátor:** Závažné selhání baterie s připojeným adaptérem napájení.
- **Indikátory nesvítí:** Baterie je plně nabitá a adaptér napájení je připojen.
- **Svítí bílý indikátor:** Baterie se nabíjí a adaptér napájení je připojen.

## Zvukové signály diagnostiky

Následující tabulka uvádí možné zvukové signály, které mohou zaznít v případě, že počítač není schopen dokončit test při spuštění.

<b>Zvukový signál</b>	<b>Možná příčina</b>	<b>Postup odstraňování problémů</b>
1	Byla zjištěna chyba v kontrolním součtu ROM BIOS, nebo součet probíhá.	porucha základní desky, poškození systému BIOS nebo porucha paměti ROM
2	Nebyla zjištěna žádná paměť RAM.	paměťové moduly nezjištěny
3	<ul style="list-style-type: none"> <li>• Došlo k chybě čipové sady (čipová sada North Bridge a South Bridge, DMA/IMR/časovač).</li> <li>• Došlo k chybě testu hodin.</li> <li>• Došlo k chybě brány A20.</li> <li>• Došlo k chybě čipu Super I/O.</li> <li>• Došlo k chybě testu řadiče klávesnice.</li> </ul>	porucha základní desky
4	Došlo k chybě čtení/zápisu paměti RAM.	porucha paměti
5	Došlo k chybě napájení hodin reálného času.	porucha baterie CMOS
6	Došlo k chybě testu systému BIOS grafické karty.	porucha grafické karty
7	Porucha procesoru	Porucha procesoru
8	Displej	porucha displeje

# Technické údaje

 **POZNÁMKA:** Nabízené možnosti se mohou lišit podle oblasti. Následující technické údaje představují pouze zákonem vyžadované minimum dodávané s počítačem. Další informace o konfiguraci počítače získáte kliknutím na tlačítko **Start** → **Nápověda a podpora**. Výběrem příslušné možnosti zobrazíte informace o počítači.

---

## Systémové informace

---

Čipová sada:

Vostro 3350/3450/3550/3750

Intel HM67

Vostro 3555

AMD A70M

Processor:

Vostro 3350/3450/3550/3750

- Intel Core řady i3/i5
- Intel Core i7 (čtyřjádrový procesor je k dispozici pouze u modelu Vostro 3750)

Vostro 3555

- dvoujádrový procesor AMD
- čtyřjádrový procesor AMD

---

## Paměť

---

Konektor paměti

dva sloty SODIMM

Kapacita paměti

1 GB, 2 GB a 4 GB

Typ paměti


DDR3 SDRAM, 1333 MHz

Minimální velikost paměti

2 GB

Maximální velikost paměti

8 GB

 **POZNÁMKA:** Paměť větší než 4 GB dokážou využít pouze 64bitové operační systémy.

---

## Grafická karta

---

Typ grafické karty

- integrovaná na základní desce
- samostatná grafická karta

Řadič grafické karty a paměť

UMA:

Vostro 3350/3450/3550/3750

Intel Graphics Media Accelerator HD

Vostro 3555

AMD Radeon řady HD – až 256 MB/  
512 MB sdílené paměti

Samostatné:

Vostro 3350

AMD Radeon HD6490 – 512 MB  
paměti GDDR5

Vostro 3450/3550

AMD Radeon HD6630 – 1 GB paměti  
VRAM

Vostro 3750

NVIDIA GeForce GT 525M – 1 GB

---

## Komunikace

---

Síťový adaptér

Ethernet LAN 10/100/1000 Mb/s

Bezdrátové připojení

bezdrátové sítě WLAN a WWAN

---

## Porty a konektory

---

Zvuk

jeden konektor mikrofonu a jeden konektor stereofonních  
sluchátek / externích reproduktorů

Grafická karta

Vostro  
3350/3450/3550/3555/3750

jeden 19kolíkový konektor HDMI a jeden 15kolíkový  
konektor VGA

Síťový adaptér

jeden konektor RJ-45

USB

Vostro 3350

dva konektory USB 3.0 a jeden konektor eSATA/USB 2.0

Vostro 3450

dva konektory USB 3.0, jeden konektor USB 2.0 a jeden  
konektor eSATA/USB 2.0

Vostro 3550

dva konektory USB 3.0, jeden konektor USB 2.0 a jeden  
konektor eSATA/USB 2.0



---

## Porty a konektory

---

Vostro 3555	tři konektory USB 3.0 a jeden konektor eSATA/USB 2.0
Vostro 3750	dva konektory USB 3.0, jeden konektor USB 2.0 a jeden konektor eSATA/USB 2.0
Čtečka paměťových karet	jedna čtečka paměťových karet 8 v 1
čtečka otisků prstů	jedna

---

## Klávesnice

---

### Počet kláves

Vostro 3350/3450/3550/3555	USA: 86 kláves, UK: 87 kláves, Brazílie: 87 kláves, Japonsko: 90 kláves
Vostro 3750	USA: 101 kláves, UK: 102 kláves, Brazílie: 104 kláves, Japonsko: 105 kláves
Rozvržení	QWERTY/AZERTY/Kanji

---

## Dotyková podložka

---

### Aktivní oblast:

#### Vostro 3350/3450/3550/3555

Osa X	80,00 mm
Osa Y	40,70 mm

#### Vostro 3750

Osa X	95,00 mm
Osa Y	52,00 mm

---

## Displej

---

### Vostro 3350

Typ	displej podsvícený bílými diodami LED
Velikost	13,3 palce, vysoké rozlišení (HD)
Aktivní oblast (X/Y)	293,42 mm x 164,97 mm
Rozměry:	
Výška	189,00 mm (7,44 palce)
Šířka	314,00 mm (12,36 palce)

---

**Displej**

---

Úhlopříčka	337,82 mm (13,30 palce)
Maximální rozlišení	1366 x 768 pixelů, 263 000 barev
Maximální jas	200 nitů
Úhel otevírání	0° (zavřeno) až 135°
Obnovovací frekvence	60 Hz
Minimální pozorovací úhly:	
Horizontální	+/- 40°
Vertikální	+10°/-30°
Rozteč pixelů	0,2148 mm

**Vostro 3450**

Typ	Displej WLED
Velikost	14,0 palce, HD
Aktivní oblast (X/Y)	309,40 mm x 173,95 mm
Rozměry:	
Výška	192,50 mm (7,58 palce)
Šířka	324,00 mm (12,76 palce)
Úhlopříčka	355,60 mm (14,00 palce)
Maximální rozlišení	1366 x 768 pixelů, 263 000 barev
Maximální jas	200 nitů
Úhel otevírání	0° (zavřeno) až 135°
Obnovovací frekvence	60 Hz
Minimální pozorovací úhly:	
Horizontální	+/- 40°
Vertikální	+10°/-30°
Rozteč pixelů	0,2265 mm

**Vostro 3550/3555**

Typ	Displej WLED
Velikost	15,6 palce, HD

---

**Displej**

---

Aktivní oblast (X/Y)	344,23 mm x 193,54 mm
Rozměry:	
Výška	210,00 mm (8,26 palce)
Šířka	360,00 mm (14,17 palce)
Úhlopříčka	396,24 mm (15,60 palce)
Maximální rozlišení	1366 x 768 pixelů, 262 000 barev
Maximální jas	220 nitů
Úhel otevírání	0° (zavřeno) až 135°
Obnovovací frekvence	60 Hz
Minimální pozorovací úhly:	
Horizontální	+/- 60°
Vertikální	+/- 50°
Rozteč pixelů	0,252 mm

**Vostro 3750**

Typ	Displej WLED
Velikost	17,3 palce, HD
Aktivní oblast (X/Y)	382,08 mm x 214,92 mm
Rozměry:	
Výška	398,60 mm
Šířka	233,30 mm
Úhlopříčka	439,42 mm
Maximální rozlišení	1600 x 900 pixelů, 262 000 barev
Maximální jas	200 nitů
Úhel otevírání	0° (zavřeno) až 135°
Obnovovací frekvence	60 Hz
Minimální pozorovací úhly:	
Horizontální	+/- 40°
Vertikální	+10°/-30°

---

**Displej**

---

Rozteč pixelů 0,238 mm

---

**Baterie**

---

Vostro 3350

Typ

- 4článeková „inteligentní“ lithium-iontová (2,8 Ah)
- 8článeková „inteligentní“ lithium-iontová (2,8 Ah)

Rozměry:

Hloubka

4článeková – 43,45 mm  
(1,71 palce)

8článeková – 43,45 mm  
(1,71 palce)

Výška

4článeková – 19,10 mm  
(0,75 palce)

8článeková – 42,36 mm  
(1,67 palce)

Šířka

4článeková – 199,10 mm  
(7,84 palce)

8článeková – 270,00 mm  
(10,63 palce)

Hmotnost

4článeková – 230,00 g (0,51 lb)

8článeková – 446,00 g (0,98 lb)

Napětí

14,8 V, stejnosměrné

Vostro 3450/3550/3555

Typ

- 6článeková „inteligentní“ lithium-iontová (2,2 Ah)
- 9článeková „inteligentní“ lithium-iontová (2,8 Ah)

Rozměry:

---

**Baterie**

---

Hloubka	6článková/9článková – 57,80 mm (2,27 palce)
Výška	6článková – 20,80 mm (0,81 palce) 9článková – 40,15 mm (1,58 palce)
Šířka	6článková/9článková – 255,60 mm (10,06 palce)
Hmotnost	6článková – 340,00 g (0,75 lb) 9článková – 504,50 g (1,11 lb)
Napětí	11,1 V, stejnosměrné
Vostro 3750	
Typ	<ul style="list-style-type: none"><li>• 6článková „inteligentní“ lithium-iontová (2,6 Ah)</li><li>• 9článková „inteligentní“ lithium-iontová (2,8 Ah)</li></ul>
Rozměry:	
Hloubka	6článková – 57,80 mm (2,27 palce) 9článková – 57,80 mm (2,27 palce)
Výška	6článková – 20,80 mm (0,82 palce) 9článková – 40,15 mm (1,58 palce)
Šířka	6článková/9článková – 255,60 mm (10,06 palce)
Hmotnost	

---

## Baterie

---

	6článková – 340,00 g (0,75 lb)
	9článková – 504,50 g (1,11 lb)
Napětí	11,1 V, stejnosměrné
Teplotní rozsah:	
Provozní	0 °C až 35 °C (32 °F až 95 °F)
Neprovozní	–40 °C až 65 °C (–40 °F až 149 °F)
Knoflíková baterie	3V lithium-iontová baterie CR2032

---

## Napájecí adaptér

---

Vstupní napětí	100 až 240 V stř.
Vstupní proud (maximální)	1,5 A / 1,6 A / 1,7 A / 2,3 A / 2,5 A
Vstupní frekvence	50 až 60 Hz
Výstupní výkon	65 W, 90 W nebo 130 W



**POZNÁMKA:** 130W napájecí adaptér je dostupný pouze pro model Vostro 3750.

Výstupní proud:	
65 W	<ul style="list-style-type: none"><li>• 4,34 A (maximum při 4sekundovém pulzu)</li><li>• 3,34 A (stálý)</li></ul>
90 W	<ul style="list-style-type: none"><li>• 5,62 A (maximum při 4sekundovém pulzu)</li><li>• 4,62 A (stálý)</li></ul>
130 W	6,70 A (stálý)
Jmenovité výstupní napětí	19,5 +/- 1,0 V ss.
Rozměry:	
65 W:	
Výška	28,30 mm (1,11 palce)

---

**Napájecí adaptér**

---

Šířka	137,20 mm (5,40 palce)
Hloubka	57,80 mm (2,27 palce)
90 W:	
Výška	22,60 mm (0,88 palce)
Šířka	147,00 mm (5,78 palce)
Hloubka	70,00 mm (2,75 palce)
130 W:	
Výška	25,40 mm (1,00 palce)
Šířka	154,70 mm (6,09 palce)
Hloubka	76,20 mm (3,00 palce)
Teplotní rozsah:	
Provozní	0 °C až 35 °C (32 °F až 95 °F)
Neprovozní	–40 °C až 65 °C (–40 °F až 149 °F)

---

**Fyzické rozměry**

---

**Vostro 3350:**

Výška	27,30 až 29,80 mm (1,07 až 1,17 palce)
Šířka	329,20 mm (12,96 palce)
Hloubka	228,50 mm (9,00 palce)
Hmotnost (minimální)	2,04 kg (4,50 lb)

**Vostro 3450:**

Výška	30,60 až 33,20 mm (1,20 až 1,31 palce)
Šířka	343,00 mm (13,50 palce)
Hloubka	245,80 mm (9,68 palce)
Hmotnost (minimální)	2,28 kg (5,02 lb)

**Vostro 3550/3555:**

Výška	30,40 až 34,80 mm (1,20 až 1,37 palce)
-------	--

---

**Fyzické rozměry**

---

Šířka	375,40 mm (14,78 palce)
Hloubka	260,20 mm (10,24 palce)
Hmotnost (minimální)	2,47 kg (5,45 lb)

**Vostro 3750:**

Výška	30,80 až 34,80 mm (1,21 až 1,37 palce)
Šířka	418,40 mm (16,47 palce)
Hloubka	286,70 mm (11,29 palce)
Hmotnost (minimální)	3,00 kg (6,62 lb)

---

**Pracovní prostředí**

---

**Teplota:**

Provozní	10 °C až 35 °C (50 °F až 95 °F)
Skladovací	-40 °C až 65 °C (-40 °F až 149 °F)

**Relativní vlhkost (maximální):**

Provozní	10 až 90 % (bez kondenzace)
Skladovací	5 až 95 % (bez kondenzace)

**Úroveň uvolňování znečišťujících látek do ovzduší**

G1 nebo nižší dle normy ISA-S71.04–1985



# Kontaktování společnosti Dell

## Jak kontaktovat společnost Dell



**POZNÁMKA:** Pokud nemáte aktivní internetové připojení, můžete najít kontaktní informace na nákupní faktuře, balicím seznamu, účtence nebo v katalogu produktů společnosti Dell.

Společnost Dell nabízí několik možností online a telefonické podpory a služeb. Jejich dostupnost závisí na zemi a produktu a některé služby nemusí být ve vaší oblasti k dispozici. Kontaktování společnosti Dell se záležitostmi týkajícími se prodeje, technické podpory nebo zákaznického servisu:

1. Navštivte stránky **support.dell.com**.
2. Vyberte si kategorii podpory.
3. Pokud nejste zákazníkem v USA, vyberte kód země v dolní části stránky nebo kliknutím na tlačítko **Vše** zobrazte více voleb.
4. Podle potřeby vyberte příslušné servisní služby nebo linku podpory.